

## Infrarotkabine Hemlock II MBX

---

### Bedienungsanleitung

DE



ORIGINALBEDIENUNGSANLEITUNG

---

# Inhalt

Technische Daten.....	2
Einleitung.....	3
Zeichenerklärung .....	3
Bestimmungsgemäße Verwendung.....	4
Verpackung und Information zu den Einzelelementen.....	4
Wichtige Sicherheitshinweise.....	5
Montage.....	8
Funktionen der digitalen Steuereinheit.....	19
Inbetriebnahme.....	22
Reinigung.....	25
Wartung / Fehlersuche.....	26
Garantie.....	28
Hinweise zur Entsorgung.....	31
Konformitätserklärung / Zertifikate.....	31

## Technische Daten

- Stromversorgung: 220 - 240 V / 50 - 60 Hz
- Strahlergesamtleistung: 1.800 W
- Langlebige Infrarot-Carbonstrahler
- Temperatursteuerung: 18 – 65°C
- Zeitsteuerung: 0 bis 90 Minuten
- Digitaler Temperatursensor
- Steuereinheit mit Soft-Touch-Oberfläche
- Infrarotkabinenmaterial: Kanadische Hemlock Tanne
- Infrarotkabinentyp: 2 Personen

# Einleitung

Vielen Dank für den Kauf der Infrarotkabine Hemlock II MBX!

Bitte lesen Sie diese Bedienungsanleitung sorgfältig durch, bevor Sie die Infrarotkabine in Betrieb nehmen und vergewissern Sie sich, dass sie ordnungsgemäß und den Anweisungen entsprechend verwendet wird.

Bewahren Sie die Bedienungsanleitung für die weitere Verwendung auf. Geben Sie die Infrarotkabine nur mit der Bedienungsanleitung an Dritte weiter.

Der Hersteller behält sich Änderungen des Produktes vor. Die Bedienungsanleitung und Abbildungen darin können je nach Modell abweichen. Wir wünschen Ihnen viel Freude mit der Infrarotkabine Hemlock II MBX!

## Zeichenerklärung



Enthält wichtige Informationen, um Verletzungen zu vermeiden.



Enthält wichtige Informationen, um Schäden am Gerät zu vermeiden.



Macht Sie beim Lesen der Bedienungsanleitung auf wichtige Informationen und Hinweise aufmerksam.

# Bestimmungsgemäße Verwendung

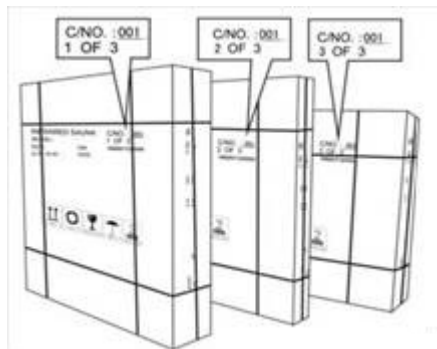
Die Infrarotkabine ist für die Infrarotwärmung von Personen bestimmt. Sie ist ausschließlich für den Privatgebrauch und nicht für den gewerblichen Betrieb geeignet.

Die Infrarotkabine darf nur wie in dieser Anleitung beschrieben verwendet werden. Jede andere Verwendung gilt als nicht bestimmungsgemäß und kann zu Sachschäden oder sogar zu Personenschäden führen.

Die Infrarotkabine ist kein Spielzeug für Kinder.

Der Hersteller oder Inverkehrbringer übernimmt keine Haftung für Schäden, die durch nicht bestimmungsgemäßen oder unsachgemäßen Gebrauch entstanden sind.

# Verpackung und Information zu den Einzelementen



1 von 3	2 von 3	3 von 3
1. Dachelemente 2. Bodenelement 3. Sitzbank 4. Zubehörbox 5. Anleitung	1. Linke Seitenwand 2. Rechte Seitenwand	1. Glasfront 2. Rückwand

## Wichtige Sicherheitshinweise



**WARNUNG!**



- Bitte halten Sie sich strikt an die in der Anleitung angeführten Sicherheitsbestimmungen. Der Produzent oder Inverkehrbringer kann nicht verantwortlich gemacht werden für jegliche Art von Vermögens-, Personen- oder Sachschäden, Unfälle und Rechtsstreitigkeiten, die durch die Verletzung der Sicherheitsbestimmungen verursacht worden sind. Die Haftung ist stets auf den Anschaffungswert der Infrarotkabine beschränkt.
- Vergewissern Sie sich vor dem Einstecken, dass die Netzspannung der Steckdose mit den Angaben auf dem Typenschild übereinstimmt.
- Schließen Sie die Infrarotkabine an einer leicht zugänglichen Steckdose an. So kann sie im Fehlerfall schnell von der Stromversorgung getrennt werden.
- Bei sichtbarer Beschädigung, beschädigtem Netzkabel oder Stecker darf die Infrarotkabine nicht benutzt werden.
- Es ist untersagt die Infrarotkabine oder die Infrarot-Strahler zu modifizieren.
- Reparaturen dürfen nur durch von KSR autorisiertes Fachpersonal erfolgen. Bei eigenständig durchgeführten Reparaturen, unsachgemäßem Anschluss oder falscher Bedienung sind die Haftungs- und Garantieansprüche ausgeschlossen.
- Halten Sie die Infrarotkabine, das Netzkabel und den Stecker von Flammen und heißen Oberflächen fern.
- Stellen Sie vor der Inbetriebnahme sicher, dass sich keine leicht entzündlichen oder brennbaren Stoffe in bzw. in der Nähe der Infrarotkabine befinden.

## Wichtige Sicherheitshinweise



### WARNUNG!



- Halten Sie Flüssigkeiten von den Heizelementen und der Elektronik fern, um elektrische Schläge oder Beschädigungen zu vermeiden.
- Berühren Sie die Infrarotkabine niemals mit nassen Händen.
- Lassen Sie die Infrarotkabine während des Betriebs nie unbeaufsichtigt.
- Halten Sie Kleinkinder und Tiere von der Infrarotkabine fern.
- Die Infrarotkabine kann von Kindern ab 8 Jahren benutzt werden.
- Kinder dürfen mit der Infrarotkabine nicht spielen.
- Kinder dürfen die Infrarotkabine nicht reinigen oder warten.
- Lassen Sie Kinder nicht mit der Verpackungsfolie spielen. Kinder können sich darin verfangen und beim Spielen ersticken.
- Personen mit eingeschränkten physischen, sensorischen oder geistigen Fähigkeiten oder mangelnder Erfahrung können die Infrarotkabine unter Aufsicht benutzen oder nachdem sie in Bezug auf die sichere Verwendung unterwiesen wurden und die daraus resultierenden Gefahren verstehen.
- Stecken Sie die Infrarotkabine ab, wenn sie länger nicht benutzt wird, bevor Sie sie reinigen oder Zubehörteile wechseln, wenn ein Fehler auftritt und während Gewittern.
- Wenn Sie sich unsicher sind, ob der Besuch einer Infrarotkabine für Sie geeignet ist, konsultieren Sie bitte Ihren Arzt, er wird Sie hinsichtlich optimaler Häufigkeit, Temperatur und Dauer, abhängig von Alter und körperlicher Verfassung, beraten.

## Wichtige Sicherheitshinweise



**WARNUNG!**



- Bei Kreislaufproblemen oder wenn Ihnen während einer Sitzung schwindelig wird, verlassen Sie umgehend die Infrarotkabine.
- Vermeiden Sie das Benutzen der Infrarotkabine direkt nach starker körperlicher Anstrengung. Ruhen Sie sich mindestens 30 Minuten aus, bis Ihr Körper vollständig abgekühlt ist.
- Trocknen Sie keine Kleidung in der Infrarotkabine und lassen Sie keine Handtücher in der Kabine liegen.
- Greifen Sie nie durch die Schutzgitter auf die Strahler.
- Berühren Sie die Lampen nicht. Wenn Sie Leuchtmittel wechseln müssen, schalten Sie die Beleuchtung und die Infrarotkabine ab und warten bis alles abgekühlt ist.
- Unter folgenden Umständen darf die Infrarotkabine NICHT benutzt werden:
  - Offene Wunden
  - Augenkrankheiten
  - Schwerer Sonnenbrand
  - Die Einnahme von Alkohol, Drogen oder Medikamenten vor oder während der Benutzung der Infrarotkabine kann zu Bewusstlosigkeit führen.
- Ältere und geschwächte Personen, insbesondere Kranke und Schwangere sowie Personen mit Übergewicht, Herzproblemen, niedrigem / überhöhtem Blutdruck, Kreislaufstörungen oder Diabetes sollten vor der Benutzung unbedingt einen Arzt konsultieren.
- Auch bei regelmäßiger Medikamenteneinnahme informieren Sie sich bitte vor der Benutzung bei Ihrem Arzt.

# Montage

## Voraussetzungen für die Installation

- Schließen Sie die Infrarotkabine nicht mit anderen Geräten an eine Steckdose an.
- Die Infrarotkabine muss auf einem ebenen Untergrund aufgestellt werden.
- Die Infrarotkabine ist für die Nutzung in Innenräumen konzipiert und muss an einem trockenen Ort aufgestellt werden.
- Außenseiten der Kabine nicht mit Wasser bespritzen. Sollte der Boden feucht sein, decken Sie ihn bitte mit einer geeigneten Unterlage ab, um sicherzustellen, dass die Infrarotkabine nicht mit dem feuchten Boden in Berührung kommt.
- Keine leicht entzündbaren Gegenstände oder chemische Substanzen in der Umgebung der Infrarotkabine lagern.

## Einsatzbedingungen

- Temperatur: von +5°C bis +40°C
- Relative Feuchte: 20 - 80%
- Luftdruck: 700 - 1060 hpa
- Anschluss: 220 - 240 V / 50 - 60 Hz

## Den richtigen Standort wählen

Bitte beachten Sie bei der Wahl des Kabinenstandorts:

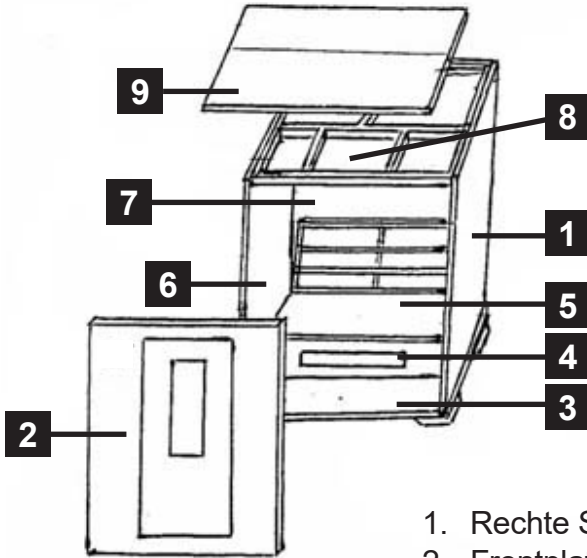
- Das Netzanschlusskabel muss leicht zugänglich sein.
- Der Raum muss trocken und der Untergrund trocken und eben sein.



# Montage

## Struktur der Infrarot-Sauna

(Modellabhängige Abweichungen möglich)



1. Rechte Seitenwand
2. Frontplatte
3. Bodenplatte
4. Wadenstrahler
5. Sitzbank
6. Linke Seitenwand
7. Rückwand
8. Inneres Dachelement
9. Äußeres Dachelement

Für den Aufbau der Infrarotkabine werden zwei Personen benötigt. Bitte lesen Sie die Anweisungen vor und während des Aufbaus sorgfältig durch, um einen ordnungsgemäßen Aufbau zu gewährleisten.

# Montage

## Schritt 1

Legen Sie die Bodenplatte auf den vorgesehenen Platz. (Abb. 1). Achten Sie darauf, dass der Aufkleber mit der Aufschrift „Front“ in die Richtung zeigt, die später die Vorderseite der Infrarotkabine darstellt.

Setzen Sie die Rückwand in die Aussparung der Bodenplatte ein (Abb. 2). Bitte beachten Sie, dass die Rückwand erst nach dem Anbringen der Seitenwände stabil steht.



## Schritt 2

Richten Sie die linke Seitenwand in der Aussparung der Bodenplatte aus (Abb. 1). Verriegeln Sie die Seitenwand mit der Rückwand (Abb. 2).



# Montage

## Schritt 3

Schieben Sie die vordere Wand der Sitzbank (mit dem Wadenstrahler) von rechts in die Aussparungen an der linken Seitenwand (Abb.1). Verbinden Sie nun das Kabel vom Heizelement mit dem von der Rückwand kommenden Kabel (Abb. 2). Setzen Sie die Sitzbank auf (Abb. 3).



**HINWEIS!**



**Stellen Sie sicher, dass die Kabel fest verbunden sind, da andernfalls die Heizung nicht funktioniert.**

# Montage

## Schritt 4

Schrauben Sie 3 Schrauben M5 in die vorgebohrten Löcher der Sitzbank (Abb.1).



1

## Schritt 5

Richten Sie die rechte Seitenwand in den Aussparungen der Bodenplatte aus (Abb. 2) und verriegeln Sie die Seitenwand mit der Rückwand wie in Schritt 2 beschrieben.



2

# Montage

## Schritt 6

Stellen Sie die Glasfront in die Aussparung der Bodenplatte (Abb. 1) und verriegeln sie mit den Seitenwänden wie in Schritt 2 beschrieben.



1

# Montage

## Schritt 7

Ziehen Sie alle Kabel durch die entsprechenden Löcher im inneren Dachelement, um ausreichend Platz für das Aufsetzen zu haben. Öffnen Sie die Tür, heben Sie das Dachelement an (Abb. 1), um zu sehen, ob es auf die anderen Platten passt und lassen Sie es dann herab.



## Schritt 8

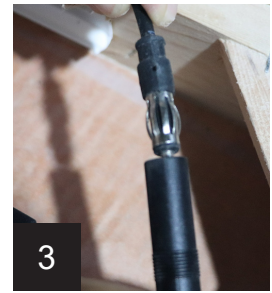
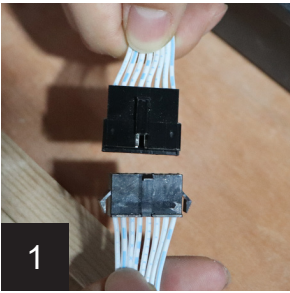
Stellen Sie während des Einsetzens des inneren Dachelements sicher, dass alle Kabel und Anschlussstecker durch die entsprechenden Löcher auf der Oberseite gesteckt wurden (Abb. 2). Diese Kabel werden mit der Kontrolleinheit auf der Oberseite des inneren Dachelements verbunden.



# Montage

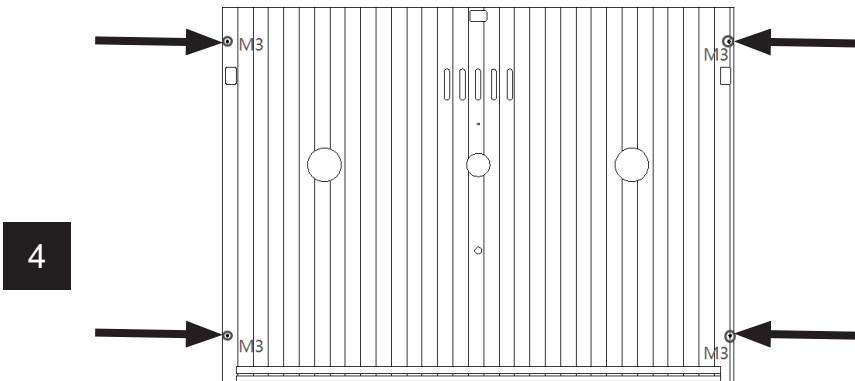
## Schritt 9

Alle elektrischen Verbindungen der Heizelemente sind vormontiert. Verbinden Sie alle Kabel und Anschlussstecker mit den entsprechenden Anschlüssen auf der Oberseite des inneren Dachelements (Abb. 1, 2 und 3). Bitte achten Sie darauf, dass alle Stecker fest verbunden sind.



## Schritt 10

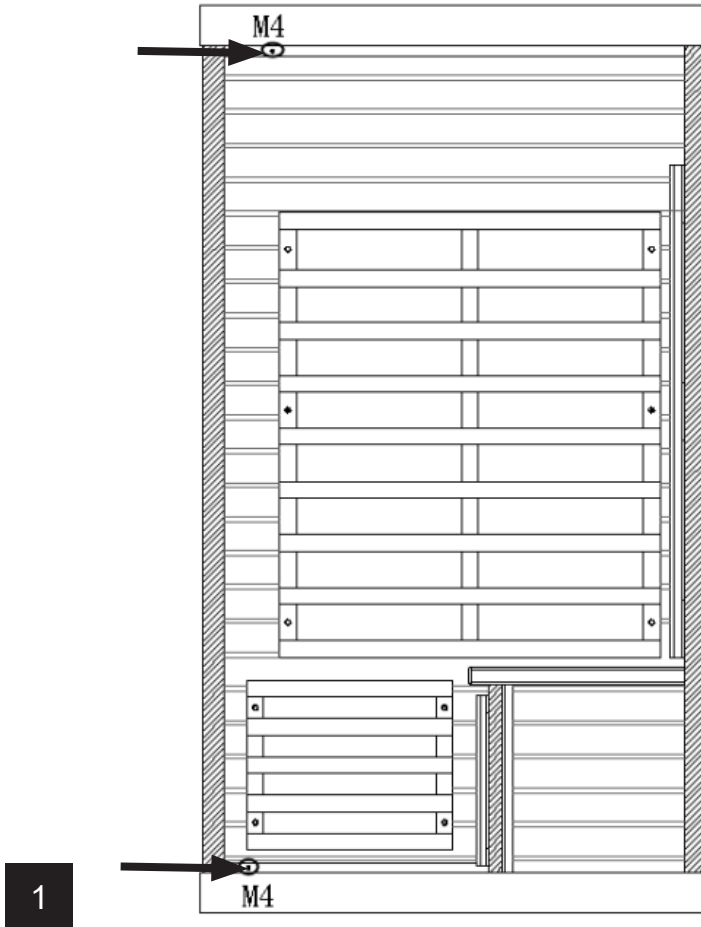
Schrauben Sie an den auf der Skizze (Abb. 4) markierten Stellen 4 Schrauben M3 in die an der Oberseite des inneren Dachelements vorgebohrten Löcher.



# Montage

## Schritt 11

Schrauben je 2 Schrauben M4 in die vorgebohrten Löcher der rechten und linken Seitenwand (Abb. 1).





# Montage

## Schritt 12

Überprüfen Sie, ob alle bisherigen Schritte korrekt ausgeführt wurden. Stecken Sie den Netzstecker ein und testen Sie, ob die Infrarotkabine ordnungsgemäß funktioniert. Stecken Sie dann den Netzstecker wieder aus und führen ihn durch die Öffnung des äußeren Dachelements (Abb. 1 und 2). Setzen Sie das äußere Dachelement auf und befestigen es mit 12 Schrauben M2 (Abb. 2 und 3).

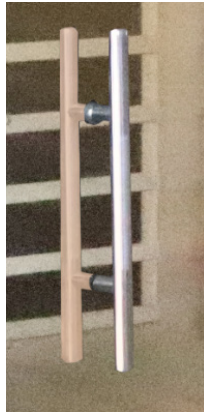


# Montage

## Schritt 13

1. Richten Sie den Metalltürgriff außen an den Löchern der Tür aus, den Holzgriff an der Innenseite (Abb.1 ).
2. Führen Sie die Schrauben durch die Löcher des Holzgriffes an der Türinnenseite. Ziehen Sie die Schrauben fest.

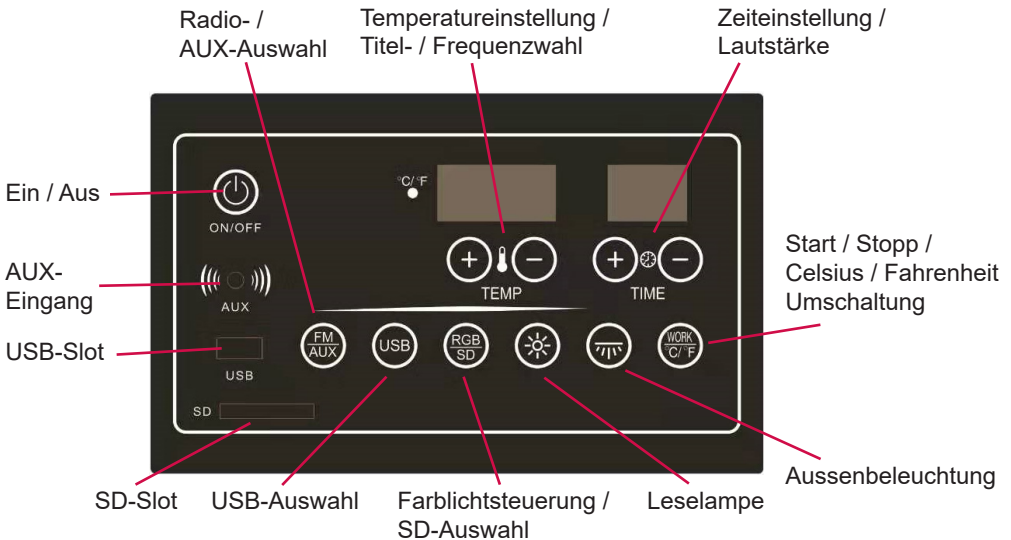
1



## Schritt 14 (optional)

1. Montieren Sie den Zeitschriftenhalter mit 4 Schrauben M4.
2. Montieren Sie den Handtuchhalter mit 2 Schrauben M4.
3. Montieren Sie den Getränkehalter mit 2 Schrauben M3.

# Funktionen der digitalen Steuereinheit



Hier befinden sich die Steuerung für Temperatur und Zeit, Beleuchtung und Musikwiedergabe:

## 1. Einschalten:

Drücken Sie die Taste EIN/AUS zum Aktivieren der digitalen Steuereinheit. Aktiviert zeigt das System die zuletzt eingestellten Temperatur- und Zeiteinstellungen an.

## 2. Einschalten der Infrarotstrahler:

Drücken Sie die Taste WORK zum Einschalten der Infrarotstrahler.

## 3. Temperatureinstellungen:

Benutzen Sie die Tasten TEMP + / -, um die Zieltemperatur festzulegen. Während der Einstellung blinkt die Temperaturanzeige. Etwa fünf Sekunden nach der letzten Eingabe kehrt das System automatisch in den Betriebsmodus zurück, die aktuelle Temperatur wird angezeigt.

# Funktionen der digitalen Steuereinheit

## 4. Zeiteinstellungen:

Benutzen Sie die Tasten TIME + / -, um die Betriebsdauer festzulegen. Während der Einstellung blinkt die Zeitanzeige. Etwa fünf Sekunden nach der letzten Eingabe kehrt das System automatisch in den Betriebsmodus zurück, die verbleibende Betriebsdauer wird angezeigt. Ist die Zeitanzeige bei 00 angelangt, ertönt ein akustisches Signal und die Infrarotstrahler werden ausgeschaltet.

## 5. Fahrenheit / Celsius Umschaltung:

Halten Sie die Taste °C / °F etwa 3 Sekunden gedrückt, um die Temperaturanzeige umzuschalten.

## 6. Innenbeleuchtung:

Mit der Taste  schalten Sie die Leselampe ein / aus.

Für die Farblichtsteuerung benutzen Sie die Taste RGB.

## 7. Außenbeleuchtung:

Die Taste  hat bei diesem Modell keine Funktion.

## 8. FM:

Durch Drücken der Taste FM aktivieren / deaktivieren Sie die Radiowiedergabe. Die Tasten TEMP + / - dienen beim Radiohören der Senderwahl. Die Tasten TIME + / - dienen beim Musikhören dem Anpassen der Lautstärke.

## 9. AUX:

Halten Sie etwa 3 Sekunden die Taste AUX, um den AUX-Eingang zu aktivieren / deaktivieren. Schließen Sie über den AUX-Eingang ein Gerät zur Musikwiedergabe an und schalten es ein. Die Tasten TIME + / - dienen beim Musikhören dem Anpassen der Lautstärke.

# Funktionen der digitalen Steuereinheit

## 10. USB:

Halten etwa 3 Sekunden die Taste USB, um den USB Port zu aktivieren / deaktivieren. Schließen Sie über den USB-Eingang einen MP3 Player an. Die Tasten TEMP + / - dienen der Titelwahl. Die Tasten TIME + / - dienen beim Musikhören dem Anpassen der Lautstärke.

## 11. SD-Slot:

Halten etwa 3 Sekunden die Taste SD, um den SD Slot zu aktivieren / deaktivieren. Setzen Sie die SD Karte ein. Die Tasten TEMP + / - dienen der Titelwahl. Die Tasten TIME + / - dienen beim Musikhören dem Anpassen der Lautstärke.

## 12. Manuelles Ausschalten der Infrarotstrahler

Drücken Sie die Taste WORK zum Ausschalten der Infrarotstrahler.

## 13. Ausschalten

Drücken Sie die Taste EIN/AUS, um die digitale Steuereinheit auszuschalten..

## Inbetriebnahme



### HINWEIS!



- Wählen Sie eine Ihrem Empfinden entsprechend angenehme Temperatur, empfohlen werden zwischen 30°C und 37°C.
- Die empfohlene maximale Sitzungsdauer ist 30 Minuten.
- Lassen Sie die Infrarotkabine 10 - 15 Minuten aufheizen, bevor Sie eine Sitzung beginnen.
- Die tatsächliche Aufwärmzeit im Kabineninnenraum variiert je nach Umgebungstemperatur, unsere Angaben beziehen sich auf etwa 25 – 27°C.
- Sobald die voreingestellte Temperatur erreicht ist, schalten sich die Strahler abwechselnd an und aus um diese konstant zu halten.
- Öffnen Sie nach Bedarf die Kabinentür, um für Frischluftzufuhr in der Infrarotkabine zu sorgen.
- Infrarotstrahlen dringen direkt in den Körper ein, ohne die Raumluft maßgeblich zu erhitzen. Daher ist auch bei offener Tür ein angenehmer Aufenthalt garantiert.
- Nehmen Sie vor, während und nach einer Sitzung ausreichend Flüssigkeit zu sich.
- Durch ein heißes bzw. warmes Bad oder eine Dusche vor der Sitzung wird die Schwitzleistung begünstigt. Achten Sie allerdings darauf, sich anschließend gut abzutrocknen, da herabtropfendes Wasser das Holz verformen kann und Flecken hinterlässt.
- Verwenden Sie mindestens 2-3 Handtücher. Legen Sie eines davon mehrmals zusammen, damit es Ihnen als bequeme Stütze dienen kann. Legen Sie ein Weiteres als Schweißfang auf die Sitzfläche. Das dritte Handtuch eignet sich als bequeme Knieauflage und zum Abwischen von Körperschweiß.

## Inbetriebnahme



### HINWEIS!



- Wischen Sie während der Sitzung den Schweiß vom Körper um die Schwitzleistung zu begünstigen.
- Das Massieren angespannter oder schmerzender Muskeln während der Sitzung wirkt besonders wohltuend.
- Essen Sie mindestens eine Stunde vor der Sitzung nichts mehr, um Völlegefühl oder andere Unannehmlichkeiten zu vermeiden.
- Die entspannende und wohltuende Wirkung regelmäßiger Sitzungen lässt sich am Besten durch einen anschließenden Entspannungsschlaf vertiefen.
- Sollten Sie an sich die ersten Anzeichen einer Erkältung oder eines grippalen Infekts feststellen, können Ihnen zusätzliche Sitzungen helfen, das Immunsystem zu stärken. Lassen Sie sich von Ihrem Arzt beraten.
- Legen Sie die Füße in der Infrarotkabine hoch, wenn Sie Fußgelenke und Füße besonders effektiv mit wohltuender Wärme versorgen möchten. Jeder Körperbereich, der eine besonders wärmeintensive Behandlung erfahren soll, sollte so nah wie möglich an die Strahler geführt werden.
- Gehen Sie nicht unmittelbar nach der Sitzung duschen. Da Ihr Körper während der Sitzung aufgeheizt wurde, wird er auch danach noch weiterschwitzen. Bleiben Sie bei geöffneter Tür in der Kabine sitzen und lassen Sie den Körper beim Abkühlen noch etwas ausschwitzen. Duschen Sie sich anschließend warm ab. Eine kalte Brause zum Schluss hilft Ihnen zusätzlich abzukühlen.

## Inbetriebnahme



**WARNUNG!**



- Lassen Sie die Infrarotkabine, die Beleuchtung oder die Musikwiedergabe nicht länger als 2 Stunden ohne Unterbrechung in Betrieb.
- Vor der Benutzung der Infrarotkabine nicht eincremen oder einölen. Die Wärmeeinwirkung der Infrarotstrahlen auf der Haut könnte ungewollt beeinflusst werden. Dies kann im schlimmsten Fall zu Verbrennungen führen!



## Reinigung

- Lassen Sie die Infrarotkabine nach dem Betrieb für etwa 15 Minuten abkühlen .
- Verwenden Sie zur Reinigung der Infrarotkabine ein feuchtes, nicht fusseIndes Baumwolltuch.
- Lassen Sie die Infrarotkabine vor der weiteren Verwendung vollständig trocknen.

Reinigen Sie die Infrarotkabine mit einem feuchten Baumwolltuch und trocknen Sie sie mit einem sauberen, trockenen Handtuch.



**ACHTUNG!**



- Verwenden Sie nie Benzin, Alkohol, saure, scharfe oder scheuernde Reinigungsmittel.
- Chemikalien, die Holzmaterial angreifen, würden auch die Infrarotkabine und / oder die Schutzschicht auf dem Holz beschädigen.
- Verwenden Sie zur Reinigung keine Drahtbürste, Stahlwolle oder andere abrasive Gegenstände.



**WARNUNG!**



- Stecken Sie die Infrarotkabine vor der Reinigung immer ab.
- Verwenden Sie zur Reinigung kein nasses Tuch und achten Sie darauf, dass keine Flüssigkeit zu den Heizelementen oder der Elektronik gelangt, um elektrische Schläge und / oder Beschädigungen zu vermeiden.

# Wartung / Fehlersuche

## 1. Die Steuereinheit funktioniert nicht

Probleme		Lösung
1	Stecker ist nicht ordnungsgemäß angeschlossen	Ordnungsgemäß einstecken (am Verteilerkasten)
2	Stromschalter ist defekt	Stromversorgungselement austauschen lassen - bitte wenden Sie sich an den Kundendienst
3	Betriebsanzeige (POWER) am Display leuchtet nicht / Alarmsignal	Sensor ersetzen lassen - bitte wenden Sie sich an den Kundendienst

## 2. Leselampe defekt

Probleme		Lösung
1	Die Glühbirne ist durchgebrannt	Birne auswechseln
2	Der Frequenzumrichter ist durchgebrannt	Frequenzumrichter austauschen lassen - bitte wenden Sie sich an den Kundendienst
3	Datenübertragungskabel sitzt locker oder ist defekt	Datenübertragungskabel erneut einstecken oder gegebenenfalls durch ein neues ersetzen lassen - bitte wenden Sie sich an den Kundendienst

## 3. Infrarotstrahler erzeugen keine Wärme

Problem	Erklärung	Lösung	
1	Einzelne Strahler erzeugen keine Wärme	Strahler sind defekt	Kabelverbindungen prüfen - sind alle Kabel richtig angeschlossen, wenden Sie sich bitte an den Kundendienst
	Kabel nicht ordnungsgemäß angeschlossen		
2	Die gesamte Kabine heizt nicht auf	Defekte Verkabelung	Wenden Sie sich bitte an den Kundendienst
		Defekte Steuereinheit	
		Stecker nicht ordnungsgemäß eingesteckt	Infrarotkabine neu einstecken
3	Wadenstrahler erzeugt keine Wärme	Kabel nicht ordnungsgemäß angeschlossen	Kabelverbindung prüfen

# Wartung / Fehlersuche

## 4. Radio / MP3 - Wiedergabe funktioniert nicht:

1	Kabelkontaktstelle nicht ordentlich verbunden	Kabelverbindungen prüfen
2	Die Steuereinheit ist defekt	Wenden Sie sich bitte an den Kundendienst
3	Lautsprecher defekt	

Für technische Auskünfte oder Beratung wenden Sie sich bitte an unseren Kundendienst (Kontakt Daten auf Seite 29).



**WARNUNG!**



- Stecken Sie die Infrarotkabine vor Reparaturen und / oder Wartungsarbeiten immer ab.
- Greifen Sie nie durch die Schutzgitter auf die Strahler.
- Berühren Sie die Lampen nicht. Wenn Sie Leuchtmittel wechseln müssen, schalten Sie die Beleuchtung und die Infrarotkabine ab und warten bis alles vollständig abgekühlt ist.
- Reparaturen dürfen nur durch von KSR autorisiertes Fachpersonal erfolgen. Bei eigenständig durchgeführten Reparaturen, unsachgemäßem Anschluss oder falscher Bedienung sind die Haftungs- und Garantieansprüche ausgeschlossen.

## Garantie

Vor der Inbetriebnahme lesen Sie bitte die Bedienungsanleitung gründlich durch, um sich mit dem Umgang der Infrarotkabine vertraut zu machen.

Die KSR Group GmbH gewährt eine gesonderte Garantie unter Einhaltung der nachstehenden Bedingungen. Die gesetzlichen Gewährleistungsvorschriften sowie die sich aus dem Produkthaftungsgesetz ergebenden Ansprüche bleiben hiervon unberührt. Eventuelle Ansprüche des Käufers auf Nacherfüllung und Schadensersatz bei Mängeln bleiben bei Vorliegen der entsprechenden Voraussetzungen daneben erhalten.

Die Garantie gilt für die Infrarotkabine Hemlock II MBX und beträgt ab dem Kaufdatum (es gilt das Belegdatum) 24 Monate.

Die Garantie umfasst Material, Konstruktions- und Fertigungsfehler, vorausgesetzt, dass dieser Mangel bereits bei Lieferung vorhanden war und das Produkt vom Käufer sach- und bestimmungsgemäß behandelt wurde. Verschleißteile sowie Materialien, welche für Servicearbeiten verwendet werden, sind von der Garantie ausgeschlossen. Die Garantie beinhaltet entweder die kostenlose Reparatur, den Austausch des defekten Teils bzw. der defekten Teile oder den Austausch des gesamten Produkts gegen ein gleichwertiges Produkt. Das entsprechende Wahlrecht obliegt der KSR Group GmbH.

# Garantie

Bei Auftreten eines Störfalles/Mangels ist umgehend der Kundendienst zu informieren und diesem ist das aufgetretene Problem ausführlich zu schildern.

Bitte halten Sie folgende Informationen / Unterlagen bereit:

1. Name, Vorname und Adresse
2. Modell-Nr. und Serien-Nr. (falls vorhanden)
3. Kaufdatum
4. Original des Kaufbeleges
5. Aussagekräftige Fehlerbeschreibung

## So erreichen Sie unseren Kundendienst

KSR Group GmbH  
After Sales Service  
Im Wirtschaftspark 15  
3494 Gedersdorf  
Österreich



+43 (0) 2735 73700-3400



+43 (0) 2735 73700-973400



[servicecenter@ksr-group.com](mailto:servicecenter@ksr-group.com)

Unser Kundendienst ist stets bemüht, Ihre Anfrage best- und schnellstmöglich zu bearbeiten. Sollte Ihre Reklamation unsere Gewährleistungskriterien nicht erfüllen, erhalten Sie von uns gerne Unterstützung und Beratung.

# Garantie

Der Garantieanspruch entfällt in folgenden Fällen:

- Bei nicht bestimmungsgemäßer Verwendung
- bei unsachgemäßer Bedienung, Pflege und / oder Wartung oder Lagerung (z.B. Schäden durch Feuchtigkeit oder zu hohe Temperaturen, verwahrloste Produkte, etc.)
- bei Reparaturen, Reparaturversuchen und Modifikationen jeglicher Art sowie bei Einsatz von fremden Ersatz- und Zubehörteilen usw., die von jemand anderem als von KSR Group GmbH oder von ihr autorisierten Betrieben vorgenommen wurden
- bei unsachgemäßer Transportverpackung und / oder unsachgemäßem Transport
- bei unsachgemäßen mechanischen Einwirkungen auf das Produkt oder auf Teile des Produkts
- bei sämtlichen Ereignissen, die nicht in der Verarbeitung und Herstellung des Produkts begründet sind (z.B. Sturz, Aufprall, Beschädigung durch Fremdeinwirkung, Brand, Erdbeben, Überschwemmungsschäden, Blitzschlag etc.)
- sofern kein originaler Kaufbeleg vorgelegt wird
- bei Nutzung außerhalb privater Zwecke, insbesondere bei gewerblicher Nutzung

Entstehen der KSR Group GmbH Kosten durch Rückgabe / Rücksendung eines Produktes, obwohl weder ein Gewährleistungsfall noch ein Recht zur Rückgabe vorliegt, sind diese vom Käufer zu tragen.

## Hinweise zur Entsorgung



Altgeräte dürfen nicht in den Hausmüll! Sollte die Infrarotkabine einmal nicht mehr benutzt werden, so ist jeder Verbraucher gesetzlich verpflichtet, Altgeräte getrennt vom Hausmüll, z. B. bei einer Sammelstelle seiner Gemeinde / seines Stadtteils, abzugeben. Damit wird gewährleistet, dass Altgeräte fachgerecht verwertet und negative Auswirkungen auf die Umwelt vermieden werden. Deswegen sind Elektrogeräte mit diesem Symbol versehen.

---



Entsorgen Sie die Verpackung sortenrein. Geben sie Pappe und Karton zum Altpapier, Folien in die Wertstoff-Sammlung.

---

## Konformitätserklärung / Zertifikate



Dieses Produkt entspricht den europäischen Richtlinien.

---

**Inverkehrbringer/Herausgeber:**

KSR Group GmbH  
Im Wirtschaftspark 15  
3494 Gedersdorf  
Österreich