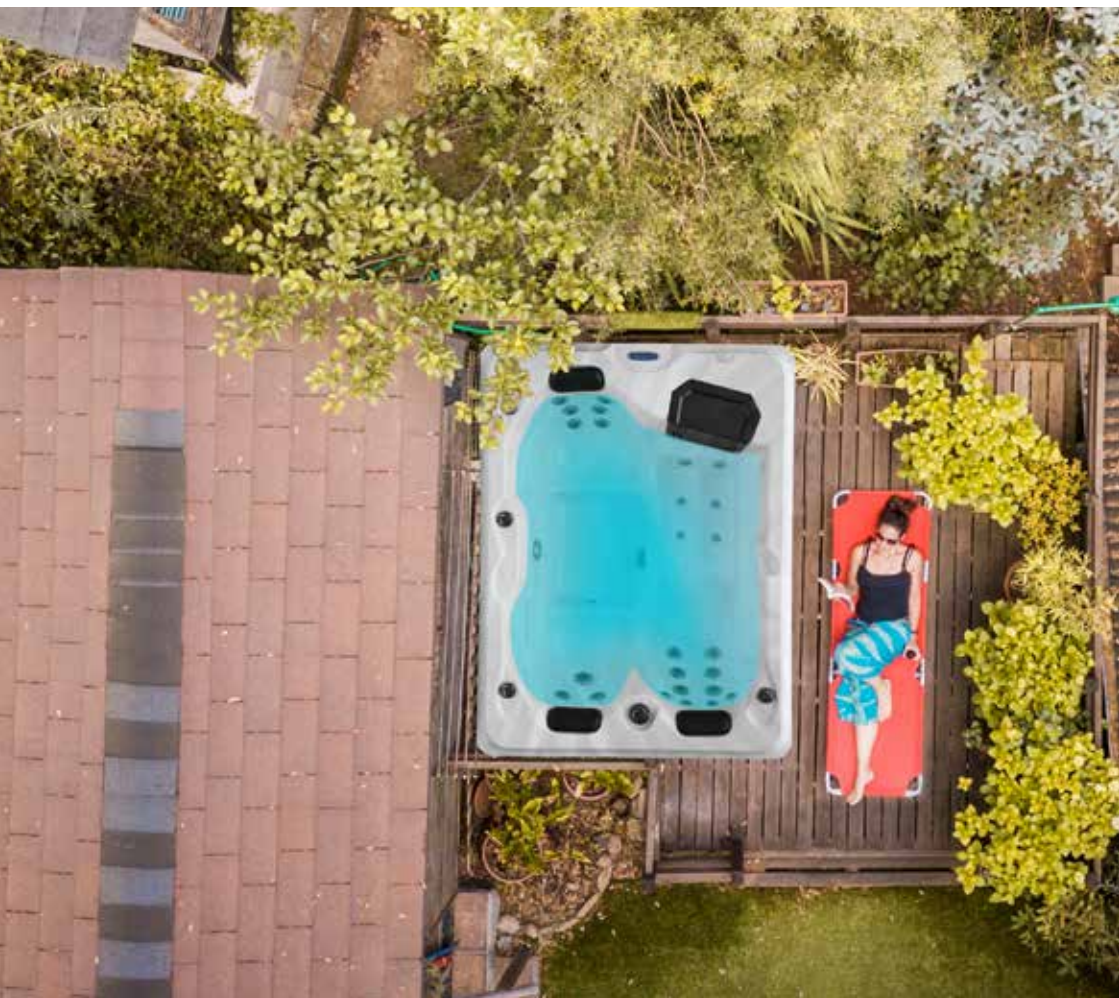


Installations- und Bedienungsanleitung

Models: SPA56, SPA58, SPAH10, SPAH11,
XXL1956, XXL1958



INHALTSVERZEICHNIS

INSTALLATIONS- UND BEDIENUNGSANLEITUNG	1
GESUNDHEITSHINWEISE	4
SICHERHEITSVORKEHRUNGEN	5
ELEKTRISCHES SPANNUNGSRIKO	6
DER RICHTIGE AUFSTELLORT	8
INSTALLATION IM FREIEN	8
INSTALLATION IN GESCHLOSSENEN RÄUMEN	9
ANSCHLUSS AN DAS STROMNETZ	9
VERKABELUNG	9
ÜBERSPANNUNGSSCHUTZ	10
FEHLERSTROMSCHUTZSCHALTER	11
120/240 VOLT UMSTELLUNG	11
30/50 AMPERE UMSTELLUNG	11
ERSTE SCHRITTE	12
BEFÜLLEN MIT WASSER	12
HERSTELLEN DER STROMVERSORGUNG	12
ENTLÜFTUNG	13
BEIGABE VON CHEMIKALIEN	13
EINSTELLEN DER FILTER-ZEITEN	14
AKTIVIEREN DER HEIZUNG	14
DIGITALE STEUERUNG	14
CHEMISCHE ZUSÄTZE	15
OZON UND OZONGENERATOR	16
WARTUNG	17
OBERFLÄCHENPFLEGE	17
FILTERWARTUNG	17
EINSTELLUNG DER MASSAGEDÜSEN	18
ENTLEERUNG	19
EINWINTERN UND LAGERUNG	19
HÄUFIGE FRAGEN	20
KANN ICH MEIN SPA SELBST INSTALLIEREN?	20
MUSS MEIN SPA AUF EINE BETONPLATTE GESTELLT WERDEN?	20
WIE OFT MUSS ICH MEIN SPA ENTLEEREN?	20
WIE OFT MUSS ICH DIE FILTER MEINES SPAS REINIGEN?	20
WELCHE ZUSÄTZE BENÖTIGE ICH UND WIE OFT MUSS ICH SIE ZUGEBEN?	20
SICHERHEITSTIPPS: ZUSÄTZE	21
SICHERHEITSTIPPS: HEISSES WASSER	22
ZUSÄTZE: PROBLEME & LÖSUNGEN	23
BLUETOOTH	25

PB554 BEDIENUNGSANLEITUNG

26

TASTENSPERRE	27
☞ KURZWahltASTE PUMPE	27
☞ KURZWahltASTE LEUCHTET	27
☞ TASTE FÜR BILDSCHIRM UMDREHEN	28
SCHNITTSTELLE EINSTELLEN	28
MANUELLE HEIZUNG: (MANUAL HEATING ON)	28
AUFHEIZZEIT	29
MANUELLE C-PUMPE	29
FILTERZEIT	29
MODUS	30
EINSTELLUNG DER TEMPERATUR	30
TEMP. EINHEIT (TEMP UNI)	30
AUTOMATISCHES SCHLOSS – TASTENSPERRE (AUTO LOCK)	30
OZON	30
HELLIGKEIT	31
DATUM UND UHRZEIT	31
TROUBLESHOOTING	31
ALARMIERENDE INFORMATIONEN DISPLAY POSITION	31
TEMPERATURENSOR ABGEKLEMT	31
KURZSCHLUSSANZEIGE DES TEMPERATURENSORS	32
WASSERDURCHFLUSS ABNORMAL	32
DIE TEMPERATUR IST ZU NIEDRIG	32
WASSERDURCHFLUSS ABNORMAL	32
MANUELL RÜCKSTELLBARER THERMOSCHALTER OFFEN	33
EEPROM (HAUPTPLATINENSPEICHER) FEHLER	33
ANZEIGE VON SYSTEMEINSTELLUNGSFEHLERN	33
MONTAGEANLEITUNG	34

GESUNDHEITSHINWEISE

1. Prüfen Sie die Wassertemperatur vor der Verwendung mit einem Thermometer, von dem Sie wissen, dass es genau ist. Verwenden Sie das Spa nicht, wenn die Wassertemperatur höher als 40° C/104° F liegt. Dies ist die höchste Temperatur, der ein Mensch für die Dauer von maximal 15 – 20 Minuten ausgesetzt sein sollte. Sie können sich, abhängig vom persönlichen Wohlfühl und Gesundheitszustand für eine längere Zeit in Ihrem Spa aufhalten, wenn die Wassertemperatur unter 38° C/100° F liegt. Dies entspricht in etwa der normalen Körpertemperatur.
2. Vermeiden Sie den Konsum von Alkohol vor oder Während der Verwendung Ihres Spas. Im schlimmsten Fall kann Alkoholkonsum zum Verlust des Bewusstseins führen, das angesichts des Wassers zum Ertrinken führen könnte.
3. Personen, die verschreibungspflichtige Medikamente einnehmen, sollten die Benutzung des Spas in jedem Fall vorab mit ihrem Arzt besprechen. In Verbindung mit bestimmten Gebrechen können negative Auswirkungen der Nutzung Ihres Spas nicht ausgeschlossen werden.
4. Personen, die an Problemen mit dem Herzkreislaufsystem, wie etwa Herzkrankheiten und Blutdruckproblemen, müssen die Benutzung des Spas in jedem Fall vorab mit ihrem Arzt besprechen.
5. Schwangere Personen sollten das Spa keinesfalls bei einer Wassertemperatur von über 38° C/100° F verwenden. Höhere Wassertemperaturen können unter Umständen negative Auswirkungen auf das ungeborene Kind haben.
6. Ein Hitzeschlag kann die Folge von übermäßiger Hitzeeinwirkung auf den Körper sein. Besonders gefährdet sind Kinder, ältere Personen, Personen unter dem Einfluss von Alkohol und anderen Drogen und Personen, die Medikamente einnehmen. Die Symptome eines Hitzeschlages sind: vermehrtes Schwitzen, Schwindelgefühle, Übelkeit, Schwächegefühl, Krampfanfälle, erhöhter Puls, flache Atmung und im Extremfall der Verlust des Bewusstseins. Sollten Sie die Symptome eines Hitzeschlages verspüren lassen Sie sich umgehend medizinische Hilfe zukommen. Legen Sie sich oder andere Betroffene eines Hitzeschlages auf den Rücken, der Kopf sollte leicht erhöht aufliegen,

um die Atmung zu vereinfachen. Decken Sie den Körper mit einer Decke ab und kühlen Sie den Kopf der betroffenen Person behutsam mit kalten Tüchern oder Eispacks ab.

7. Allgemeiner Sicherheitshinweis: Notfalltelefonnummern, wie etwas Krankenhäuser, Hausarzt, Rettung oder auch der Polizei sollten immer in unmittelbarer Nähe des Telefons angebracht sein.

Hinweis

Etwaige in dieser Bedienungsanleitung gegebene Notfallhinweise zur unverzüglichen Behandlung können in keinem Fall professionelle Hilfe, wie sie mitunter im Einzelfall erforderlich ist, ersetzen. Der persönliche Gesundheitszustand macht mitunter andere Maßnahmen erforderlich. Personen mit erhöhtem gesundheitlichem Risiko sollten daher in jedem Fall vor der Verwendung des Spas etwaige Risiken mit einem Arzt abklären.

SICHERHEITSVORKEHRUNGEN

1. Verwenden Sie das Spa in Anwesenheit anderer Personen.
2. Kinder sollte der Zugang und die Benützung des Spa nur unter Aufsicht von Erwachsenen ermöglicht werden.
3. Kleine Kinder sind einem erhöhten Ertrinkensrisiko ausgesetzt. Halten Sie daher alle Filter sauber. Entfernen Sie in einem Fall Abdeckungen von Filtersystemen. Nehmen Sie keine Änderungen an Filter und Wasseransaugung vor.
4. Spas werden aus glatten Oberflächenmaterialien hergestellt, die in Verbindung mit Wasser sehr glatt sein können. Seien Sie speziell beim Ein- und Ausstieg sehr vorsichtig. Vergewissern Sie sich bei jedem Bewegen, in das, aus dem oder im Spa, dass Sie festen Stand haben, bevor Sie Ihr Körpergewicht auf den jeweiligen Fuß verlagern. Der Widerstand des Wassers kann den Eindruck von sicherem Stand vortäuschen.

5. Halten Sie sich nicht übermäßig lange in Ihrem Spa auf. Setzen Sie sich ein persönliches Zeitlimit, mit dessen Ablauf Sie das Spa verlassen, sich abkühlen, duschen und erholen. Danach können Sie wieder in das Spa zurück kehren.
6. Testen Sie den Fehlerstromschutzschalter (FI-Schalter) vor der Verwendung Ihres Spa. Der Spannungsschutzschalter ist entweder auf der Kontrollbox oder der elektronischen Steuereinheit Ihres Spa angebracht. Drücken Sie den „Test“-Knopf am Spannungsschutz. Dadurch muss die Stromversorgung unterbrochen sein und das Spa seinen Betrieb einstellen. Drücken Sie den „Reset“-Knopf und die Stromversorgung wird wiederhergestellt. Sollte die Stromversorgung nicht wie hier beschrieben unterbrochen werden, bedeutet dies, dass der Spannungsschutz nicht ordnungsgemäß funktioniert oder eine Grundspannung abseits des Schalters ist weiterhin vorhanden. Verwenden Sie das Spa in keinem Fall, wenn kein ordnungsgemäßer Spannungsschutz gegeben ist, trennen Sie die Stromzufuhr Ihres Spas und nehmen Sie es nicht in Betrieb, solange das Problem nicht lokalisiert und behoben wurde.
7. Es ist nicht gestattet, andere Stromquellen, wie etwa Licht, Telefon, Radio oder TV in einem Umkreis von 1.5 m / 5 Fuß um das Spa zu verwenden.

Warnung

Ein Spa ist ein elektrisch betriebenes Gerät. Bei unsachgemäßer Bedienung oder Wartung kann ein Gesundheitsrisiko bestehen.

ELEKTRISCHES SPANNUNGSRISIKO

Wird das Spa nicht ordnungsgemäß anhand folgender Anweisungen installiert, kann dies dazu führen, dass die Benutzer dem Risiko eines elektrischen Schocks ausgesetzt werden. Von dieser Anleitung abweichende Installationen sind in keinem Fall von der Garantie gedeckt.

WARNUNG – GEFAHR EINES ELEKTRISCHEN SCHOCKS

1. Das Spa muss auf einer mindestens 10 cm / 4" dicken Betonplatte installiert werden. Um das Risiko des Flutens der Elektronik mit Wasser zu vermeiden, muss die Betonplatte so konstruiert sein, dass etwaiges Wasser unmittelbar ablaufen kann.
2. Das Spa muss mindestens 1.5 m/5 Fuß von Metalloberflächen entfernt sein. Alternativ müssen alle Metalloberflächen, die sich innerhalb dieses Sicherheitsabstandes befinden dauerhaft über die Erdung der Verkleidung der Kontrollbox in Ihrem Spas geerdet sein. Verwenden Sie einen 8 AWG Draht und verbinden Sie ihn sicher mit dem entsprechenden Erdungsanschluss, der an Ihrer Kontrollbox bereitgestellt wird.
3. Nur autorisierte Elektroinstallateure dürfen die Stromversorgung Ihres Spas herstellen.
4. Die Stromversorgung Ihres Spas muss mit einem korrekt dimensionierten Unterbrechungsschalter ausgestattet sein. Details zur Größe finden Sie am Aufkleber auf der Steuerbox des Spas. Sobald der Unterbrechungsschalter betätigt wird, müssen alle Stromführenden Verbindungen zum Spa unterbrochen werden. Der Unterbrechungsschalter muss gut sichtbar gekennzeichnet und allen Nutzer zugänglich sein.
5. Alle Stromanschlüsse müssen fest und direkt verkabelt sein. Die Verwendung von Steckern und Verlängerungskabeln stellt ein erhebliches Sicherheitsrisiko dar und verletzt die Garantiebedingungen.
6. Alle Stromversorgungsleitungen müssen Ihren nationalen Regularien entsprechend verkabelt. Der Standard hat in jedem Fall zumindest dem amerikanischen „National Electrical Code“ zu entsprechen. Eine Erdung, die mindestens die stärkste auftretende Spannung ableiten kann, muss vorhanden sein. Das Kabel muss mindestens eine solide 8 AWG-Leitung sein.

Achtung

Die gesetzlichen und technischen Gegebenheiten können je nach Land und Einsatzort unterschiedlich sein. Überlassen Sie den Anschluss von Stromversorgung und Erdung auf jedem Fall einem entsprechend qualifizierten Fachmann. Unsachgemäßer Anschluss an Stromnetz und mangelhafte Erdung stellen ein erhebliches Gesundheitsrisiko dar.

DER RICHTIGE AUFSTELLORT

Das Spa muss auf einer mindestens 10 cm / 4" dicken Betonplatte installiert werden. Um das Risiko des Flutens der Elektronik mit Wasser zu vermeiden, muss die Betonplatte so konstruiert sein, dass etwaiges Wasser unmittelbar ablaufen kann.

Sollten Sie Ihr Spa auf einer anderen Oberfläche aufstellen wollen, so beachten Sie, dass eine ausreichende Wasserabführung gegeben ist und die Traglast ausreichend ist. Ein Spa mit 5 Sitzplätzen und 1890 Liter / 500 Gallonen Wasser kann inklusive Wasser und Personen ein Gesamtgewicht von rund 2270 kg / 5000 Pfund erreichen.

Achten Sie bei der Installation drauf, dass die Bauteile unter dem Spa jederzeit für die laufende Wartung frei zugänglich sind.

INSTALLATION IM FREIEN

Wenn Sie Ihr Spa im Freien aufstellen wollen, beachten Sie bitte folgende Punkte.

1. Die Umgebung des Spas sollte sauber und frei von Schmutz, Sand und anderen Gegenständen sein, die Sie nicht in Ihrem Spa haben wollen.
2. Das Spa sollte nicht in der Nähe oder direkt unter Bäumen installiert werden. Herabfallende Blätter und Vogelkot können das Spa stark verschmutzen.
3. Ein Spa, das an einem wettergeschützten Ort installiert wird, ist in der Regel einfacher und kostengünstiger zu betreiben und zu warten.
4. Ein gut gewählter Aufstellort kann Ihre persönliche Privatsphäre, Sicherheit und Gesundheit schonen und somit die Freude an Ihrem Spa steigern.

INSTALLATION IN GESCHLOSSENEN RÄUMEN

Bei der Installation in geschlossenen Räumen sind vor allem zwei Punkte zu beachten: Wasserablauf und Belüftung. Während des Betriebs Ihres Spas entsteht Wasserdampf. Darüber hinaus setzt ein mit Wasser gefülltes Spa, auch wenn es nicht in Betrieb ist, laufend Luftfeuchtigkeit frei. Feuchte Luft muss effektiv abgeleitet werden, um Schäden an Gebäuden und anderen Gegenständen zu vermeiden.

ANSCHLUSS AN DAS STROMNETZ

Warnung: Die gesamte Verkabelung muss von einem autorisierten und qualifizierten Fachmann durchgeführt werden. Alle Stromversorgungsleitungen müssen Ihren nationalen Regularien entsprechend verkabelt.

WARNUNG – GEFAHR EINES ELEKTRISCHEN SCHOCKS

VERKABELUNG

1. Alle Stromleitungen zum Spa müssen explizit und ausschließlich für dieses bestimmt sein. Nutzen Sie die Leitungen nicht gemeinsam mit anderen Verbrauchern.
2. Die gesamte Verkabelung muss direkt von der zentralen Stromversorgung des Hauses erfolgen. Alle Enden müssen hart (permanently) verkabelt sein. Die Verwendung von Verlängerungskabeln und Steckern ist ausdrücklich untersagt und führt zum Erlöschen der Garantie.
3. Verwenden Sie ausschließlich Kupferkabel. Verwenden Sie keine Aluminiumverkabelung.
4. Der Kabeldurchmesser aller verwendeten Anschlüsse muss in Abhängigkeit von der Distanz zu Ihrem Spa und der maximalen Stromstärke Ihren nationalen entsprechen. Informationen zur Stromstärke finden Sie als Aufkleber direkt auf der Steuerbox Ihres Spas. Der Anschluss der Zuleitung ist Bauseits richtig zu dimensionieren und herzustellen von einem ortsansässigen Elektriker!

5. Die gesamte Verkabelung muss mittels Erdung abgeschirmt sein. Die Erdung muss von der elektronischen Steuerbox ausgehend entweder nach unten hin oder durch ein Loch in der Seitenverkleidung erfolgen.
6. Bei einem 120-Volt-System wird der Phasendraht (schwarz) mit dem Anschluss „LINE 1“ verbunden. Der Nullleiter (weiß) wird mit dem Anschluss „NEUT“ verbunden. Der Erdungsdraht wird mit dem Anschluss „G“ bzw. „GROUND“ verbunden. Der Erdungsanschluss ist mit einem Metallstück an der Bodenplatte des Elektronikabteils verbunden.
7. Bei einem 240-Volt-System schließen Sie die Kabel für die Phase 1, Nullleiter und Erdung wie unter Punkt 6 beschrieben an. Schließend Sie anschließend die zweite Phase (rot) an den Anschluss „LINE 2“ an.

Hinweis

Wenn die Verkabelung an einen Anschluss mit 3 Kontakten erfolgt, ist der mittlere Anschluss immer der Nullleiter. Schließen Sie in keinem Fall ein anderes Kabel außer dem Nullleiter an diesen Kontakt an, da dies ansonsten zur Beschädigung von Pumpe und/oder Steuereinheit führt.

ÜBERSPANNUNGSSCHUTZ

Für jede neue Spainstallation muss ein neuer Überspannungsschutz verwendet werden. Verwenden Sie keinen bereits vorhandenen oder gebrauchten Überspannungsschutz.

Anforderungen an den Überspannungsschutz:

240 VOLT	PHASE 1, PHASE 2, NULLLEITER, ERDUNG
4-DRAHT-VERKABELUNG	50 AMPERE, 2-PHASEN-SICHERUNG
240 VOLT	PHASE 1, PHASE 2, ERDUNG
3-DRAHT-VERKABELUNG	50 AMPERE, 2-PHASEN- SICHERUNG
120 VOLT	PHASE 1, NULLLEITER, ERDUNG
3-DRAHT-VERKABELUNG	20 AMPERE, 1-PHASEN- SICHERUNG

FEHLERSTROMSCHUTZSCHALTER

Alle Spas müssen mit einem Fehlerstromschutzschalter ausgestattet sein. Falls die Kontrollbox Ihres Spas nicht standardmäßig mit einem solchen ausgestattet ist, muss dieser entsprechend Ihren nationalen Richtlinien installiert werden.

Hinweis

Wenn Sie einen Fehlerstromschutzschalter bei einer 3-Draht-Verkabelung mit 240 Volt verwenden, darf der Nullleiter (weiß) nicht verwendet werden und muss sachgemäß versiegelt werden.

120/240 VOLT UMSTELLUNG

Standardmäßig werden alle Spas in einer 240-Volt-Konfiguration (3- oder 4-Draht-Verkabelung) ausgeliefert. Details zur verwendeten Verkabelung und Spannung finden Sie direkt auf der Steuereinheit Ihres Spas. Falls Ihr Spa sowohl mit 240 wie auch 120 Volt betrieben werden kann, befindet sich auf der Steuereinheit der entsprechende „120/240 Volt“-Hinweis. Details zur Umstellung auf 120 Volt finden Sie in der separaten Bedienungsanleitung der Steuereinheit.

30/50 AMPERE UMSTELLUNG

In manchen Fällen kann das Spa aufgrund mangelnder Verkabelung nicht mit 50 Ampere versorgt werden. 240-Volt-Systeme können ebenfalls mit einer 30-Ampere-Absicherung verwendet werden. Verbinden Sie hierzu die Verkabelung wie zuvor beschrieben und stellen Sie die Steuerung auf „120-Volt-Betrieb“ bzw. „Low-Power-Mode“. Details hierzu finden Sie in der separaten Bedienungsanleitung der Steuereinheit.

Hinweis

Umstellungen an der Stromversorgung dürfen ausschließlich durch autorisiertes und qualifiziertes Personal erfolgen. Unsachgemäße Modifikationen können sowohl das Kontrollsystem und andere Bauteile beschädigen, wie auch ein erhebliches Gesundheitsrisiko darstellen.

ERSTE SCHRITTE

Befolgen Sie bei der ersten Inbetriebnahme Ihres Spas unbedingt folgende Anweisungen. Die selben Schritte sind ebenfalls durchzuführen, wenn Sie Ihr Spa im Rahmen einer Wartung entleert haben. Lesen Sie jeden Schritt vollständig durch, bevor Sie diesen entsprechend am Spa vollziehen.

BEFÜLLEN MIT WASSER

- a. Entfernen Sie sämtlichen Schmutz aus Ihrem Spa.
- b. Füllen Sie Ihr Spa durch einem Gartenschlauch mit Wasser. Verwenden Sie kein vorgeheiztes oder enthärtetes Wasser aus Ihrer Hauswasserversorgung.
- c. Überprüfen Sie den Bereich der elektrischen Installationen unter Ihrem Spa regelmäßig auf Undichtheiten, während der Wasserstand ansteigt. Unter Umständen ist es erforderlich, dass einzelne Verbindungen nachgezogen werden müssen.
- d. Stellen Sie sicher, dass die Schiebeventile an den Pumpen und der Heizung vollständig geöffnet sind.
- e. Fahren Sie mit dem Befüllen fort, bis der Wasserstand in etwa bis zur mit der Filterbox reicht. Alle Düsen mit Ausnahme etwaiger Nacken- und Kopfmassagedüsen befinden sich nun unterhalb der Wasseroberfläche. Alle Düsen, die sich oberhalb der Wasseroberfläche befinden müssen nach unten zeigen.

HERSTELLEN DER STROMVERSORGUNG

- a. Falls Ihr Spa mit einer manuellen Temperaturregelung ausgestattet ist, drehen Sie diesen entgegen dem Uhrzeigersinn zur niedrigsten Temperatureinstellung.
- b. Stellen Sie die Stromzuvor am zuvor installierten Überspannungsschutz her.
- c. Testen Sie den Fehlerstromschutzschalter durch drücken der „TEST“-Taste. Die Stromversorgung muss nun vollständig unterbrochen sein. Drücken Sie anschließend die „RESET“-Taste, um die Stromversorgung wiederherzustellen. Sollte die Stromversorgung

nicht wie hier beschrieben unterbrochen werden, bedeutet dies, dass der Spannungsschutz nicht ordnungsgemäß funktioniert oder eine Grundspannung abseits des Schalters ist weiterhin vorhanden. Verwenden Sie das Spain keinem Fall, wenn kein ordnungsgemäßer Spannungsschutz gegeben ist, trennen Sie die Stromzuvor Ihres Spas und nehmen Sie es nicht in Betrieb, solange das Problem nicht lokalisiert und behoben wurde.

ENTLÜFTUNG

Nach dem Befüllen des Spas mit Wasser befindet sich im unteren Teil der Vorrohrung eingeschlossene Luft. Diese kann reduzierte Pumpleistung oder eine Fehlfunktion der Heizung zur Folge haben. Um das Spa zu entlüften, gehen Sie wie folgt vor.

- a. Lassen Sie die Pumpe auf geringer Stufe laufen.
- b. Finden Sie den Heizung und öffnen Sie den Auslassschlauch an der Heizung um eine Vierteldrehung.
- c. Nachdem die Luft aus dem Schlauch entwichen ist und Wasser aus der Leitung zu tropfen beginnt, ziehen Sie den Schlauch mit Handkraft wieder an.

Im Regelfall ist Ihr Spa nun ordnungsgemäß entlüftet.

BEIGABE VON CHEMIKALIEN

Damit Sie lange Freude an Ihrem Spa haben und die Verwendung schonend für Ihre Gesundheit ist, ist es erforderlich, dass Sie sich vor Verwendung mit den benötigten und angebotenen chemischen Zusätzen vertraut machen. Sie sollten immer eine ausreichende Menge an Zusätzen zur Verfügung haben. Ihr Spa-Fachmann in Ihrer Nähe verfügt in der Regel über das notwendige Fachwissen und die benötigten Zusätze.

Die korrekte chemische Zusammensetzung des Wassers ist von enormer Bedeutung. Geben Sie die notwendigen Zusätze in das Wasser. Befolgen Sie die Anweisungen auf der Verpackung Ihrer Zusätze, um die korrekte Menge beizugeben. Sollte die Verpackung keine eindeutigen Anweisungen zur Zusammensetzung geben und/oder Sie sich nicht sicher sein, überlassen Sie dies bitte einem Fachmann. Falsche Dosierung kann zu Schäden am Spa führen und darüber hinaus ein Gesundheitsrisiko darstellen.

EINSTELLEN DER FILTER-ZEITEN

Falls Ihr Spa mit einer digitalen Steuereinheit ausgestattet ist, überspringen Sie bitte diesen Abschnitt und fahren Sie mit „Digitale Steuerung“ fort.

- a. Finden Sie die Zeitschaltuhr für die Steuerung der Filterzeiten an der Vorderseite der Steuerbox. Drehen Sie die Uhr im Uhrzeiger-sinn bis die Uhrzeit der aktuellen Tageszeit entspricht.
- b. Stellen Sie die gewünschten Filterzeiten durch aktivieren der entsprechenden Stifte an der Zeitschaltuhr ein. Jeder Stift entspricht einer Filterzeit von 15 Minuten. Bitte beachten Sie die AM/PM-Markierungen für Vormittag und Nachmittag. Die empfohlene Mindestfilterzeit sollte 2 Stunden pro Tag betragen.
- c. Schalter zur Aktivierung der Zeitsteuerung befindet sich direkt neben der Zeitschaltuhr, stellen Sie diesen auf „AUTO“.

AKTIVIEREN DER HEIZUNG

Falls Ihr Spa mit einer digitalen Steuereinheit ausgestattet ist, überspringen Sie bitte diesen Abschnitt und fahren Sie mit „Digitale Steuerung“ fort.

- a. Stellen Sie sicher, dass das „ECONOMY“-Kontrollleuchte an der Steuereinheit nicht leuchtet.
- b. Schalten Sie alle Pumpen ab. Die Kontrollleuchten für die Pumpen sind nun nicht aktiv.
- c. Drehen Sie den Temperaturregler im Uhrzeigersinn bis dieser oben in die Mitte zeigt. Stellen Sie die Heizung zu diesem Zeitpunkt noch nicht auf maximale Temperatur.
- d. Schließen Sie alle Luftregelungsventile an der Oberseite des Spas.
- e. Die Kontrollleuchte für die Heizung sollte nun aktiv sein und das Wasser wird aufgeheizt.

DIGITALE STEUERUNG

Wenn Ihr Spa mit einer digitalen Steuereinheit ausgestattet ist, wurden alle notwendigen Voreinstellungen bereits durch uns vorgenommen.

Von Ihrer Seite ist keine weitere Programmierung der Steuereinheit erforderlich.

Temperatursteuerung: Um die gewünschte Temperatur einzustellen drücken Sie die Temperatur (+)-Taste für 2 Sekunden. Die Temperaturanzeige beginnt zu blinken und Sie können die Temperatur mit den (+) und (-)-Tasten bzw. Auf- und Ab-Tasten einstellen. Wird die gewünschte Temperatur angezeigt, drücken Sie bitte die „SET“-Taste, um die Einstellung zu speichern.

Timereinstellung: Drücken Sie die „TIME“-Taste für 2 Sekunden. Die Zeitanzeige beginnt zu blinken und Sie können die Timerzeit mit den (+) und (-)-Tasten bzw. Auf- und Ab-Tasten einstellen. Wird die gewünschte Zeit angezeigt, drücken Sie bitte die „SET“-Taste, um die Einstellung zu speichern.

Digitale Steuereinheiten verfügen über eine Vielzahl von Funktionen und Einstellungen, wie etwa für die Steuerung von Filtersystemen. Alle Notwendigen Informationen zur Steuereinheit Ihres Spas finden Sie in der beiliegenden separaten Bedienungsanleitung.

CHEMISCHE ZUSÄTZE

Das chemische Wassergleichgewicht ist für eine gute Wasserqualität von enormer Bedeutung und trägt maßgeblich zu einer langen Lebensdauer Ihres Spas bei. Die Wahrung des Wassergleichgewichts ist nicht kompliziert, sollte jedoch in regelmäßigen Abständen durchgeführt werden. Besonders zu beachten sind der pH-Wert und der Chlor-Gehalt.

pH-Wert: Mit dem pH-Wert wird die Säure des Wassers gemessen. Auf einer Skale von 0 bis 14 stellt 7.6 den idealen Wert dar. Liegt der Wert unter 7.6 bedeutet dies, dass das Wasser saurer ist. Dies führt zu verstärkter Abnutzung und Korrosion an den Bauteilen Ihres Spas. Liegt der pH-Wert über 7.6 bedeutet dies, dass das Wasser mehr basisch ist. Dies führt zu verstärkten Salz-Ablagerungen im Inneren Ihres Spas. Beide Zustände sind somit zu vermeiden.

Chlor/Brom: Verwenden Sie wahlweise Chlor oder Brom, um Bakterien und andere Organismen im Wasser abzutöten. Eine zu geringe Menge an chemischen Reinigern führt dazu, dass das Wasser grün wird und negative Auswirkungen auf die Gesundheit hat. Ein zu hoher Level an

Chlor oder Brom führt hingegen dazu, dass das Wasser stark nach diesen riecht, die Augen und Schleimhäute gereizt und Bauteile im Inneren des Spas angegriffen werden können.

Verwenden Sie ausschließlich Chlor-Zusätze, die für Ihr Spa geeignet sind. Verwenden Sie im Besonderen keine Chlor-Zusätze die für Swimming-Pools konzipiert wurden.

Befolgen Sie in jedem Fall die Anweisungen zur Beigabe der Zusätze, die Sie in der Verpackung der Zusätze finden. Sollten Sie sich nicht sicher sein, welche Zusätze für Sie die richtigen sind oder wie Sie die Zusätze dosieren müssen, wenden Sie sich bitte an den Spa-Fachmann in Ihrer Nähe. Dieser verfügt in der Regel über das notwendige Fachwissen und die benötigten Zusätze.

Neben den oben beschriebenen Zusätzen bietet der Handel eine Reihe weiterer Zusätze, die beispielsweise gelöste Metalle entfernen, die Schaumbildung reduzieren, gelösten Körperschmutz binden oder das Wasser angenehmer riechen lassen. Wenden Sie sich bei Fragen hierzu an den Spa-Fachmann in Ihrer Nähe.

Chlor oder Brom? Korrekt dosiert und beigegeben, erfüllen beide Zusätze den Zweck und halten Ihr Spa rein. Beide Zusätze weisen eine Reihe unterschiedlicher Vor- und Nachteile auf. Je nach persönlichen Vorlieben kann einer der beiden für Sie besser geeignet sein. Befragen Sie hierzu den Spa-Fachmann in Ihrer Nähe. Beachten Sie, dass beide Zusätze ätzend sind. Eine hohe Konzentration kann sowohl das Spa wie auch die Haut angreifen. Um Schäden zu vermeiden ist die korrekte Dosierung von entscheidender Bedeutung.

OZON UND OZONGENERATOR

Falls Ihr Spa mit einem Ozongenerator ausgestattet ist, sollen Sie die Filterzeit Ihres Spas auf mindestens 6 Stunden pro Tag, idealerweise auf 2- bis 3-mal aufgeteilt, einstellen. Bitte beachten Sie dass sich der Ozongenerator und die Chemikalien gegenseitig ergänzen. Der Ozongenerator alleine kann somit die Verwendung von anderen Zusätzen, wie etwa Chlor, nicht ersetzen.

Ozon tötet Bakterien im Wasser ab. Wird der Ozongenerator aktiviert, erzeugt eine Lampe im inneren des Generators Ozon. Der Generator ist

über einen Schlauch mit einer oder mehreren Düsen verbunden. Sobald diese Düsen bei aktiviertem Ozongenerator gestartet werden, gelangt das Ozon in den Wasserkreislauf und zirkuliert somit in Ihrem Spa.

Die Ozonlampe muss in regelmäßigen Abständen ersetzt werden. Mit zunehmender Lebensdauer nimmt die Effizienz der Lampe ab. Weitere Informationen hierzu erhalten Sie im Service-Handbuch des Ozongenerators oder bei Ihrem Spa-Fachhändler.

In erhöhter Dosierung kann Ozon gesundheitsschädlich sein. Atmen Sie Ozon nicht über einen längeren Zeitraum ein.

Ultraviolettes Licht kann das menschliche Augenlicht schädigen. Schauen Sie niemals direkt in eine brennende Ozon-Lampe.

WARTUNG

Ihr Spa wurde entwickelt, damit Sie lange Freude daran haben. Pflege und laufende Wartung sind notwendig damit Ihr Spa nicht nur schön aussieht sondern auch einwandfrei funktioniert. Ihr Spa-Fachhändler versorgt Sie mit Zusätzen, Reinigungsmitteln und allen notwendigen Wartungs- und Verschleißteilen.

OBERFLÄCHENPFLEGE

Verwenden Sie keine scheuernden Reiniger, da diese die Oberflächenversiegelung Ihres Spas beschädigen können und diese dadurch matt wird. Seifen und schäumende Reiniger sind ebenfalls nicht für die Reinigung Ihres Spas geeignet. Geeignete Reiniger erhalten Sie beim Spa-Fachmann in Ihrer Nähe.

FILTERWARTUNG

Abhängig von der Ausführung Ihres Spas ist dieses mit 1 oder 2 Filterelementen ausgestattet. Um den/die Filter zu wechseln öffnen Sie zuerst die Abdeckkappe. Wenn Sie Spa mit einem schwimmenden Filter ausgestattet ist, können Sie diesen nun herausziehen. Ist Ihr Spa mit einem verschraubten Filter ausgestattet so können Sie diese nun vorsichtig herausdrehen.

Der/die Filter Ihres Spas sollten alle zwei Monate entnommen und gereinigt werden. Bei häufiger Verwendung kann eine häufigere

Reinigung erforderlich sein. Zur Reinigung des Filters können Sie einen Gartenschlauch oder anderen Wasserstrahl verwenden. Sprühen Sie mit dem Gartenschlauch etwaige Verschmutzungen des Filters vom Inneren des Filters aus nach außen hin aus. Ist der Filter zu stark verschmutzt oder beschädigt, muss er ausgesetzt werden. Verwenden Sie keinesfalls einen beschädigten Filter. Dies kann zu großen Schäden an Pumpe und/oder Heizung führen.

Warnung

Verwenden Sie keinesfalls Hochdruckreiniger oder andere Druckstarke Reinigungsgeräte um den Filter zu reinigen. Der Filter können beschädigt werden.

Achtung

Wenn Sie den Filter entnommen haben, müssen Sie sicherstellen, dass keine Gegenstände in die Filteröffnung im Spa fallen können. Etwaige Gegenstände die in den Wasserkreislauf gelangen führen mitunter zu großen Schäden an Pumpen und/oder Heizung.

EINSTELLUNG DER MASSAGEDÜSEN

Spas können mit unterschiedlichen Massagedüsen ausgestattet sein. Dies sind beispielsweise: bewegliche Düsen, einstellbare Düsen und Mikro-Düsen.

Bewegliche Düsen rotieren während des Betriebes und ändern somit fortlaufend die Richtung. Wasserdruck und Richtung dieser Düsen kann nicht eingestellt werden.

Einstellbare Düsen können sowohl in Ihrer Ausrichtung wie auch hinsichtlich des Wasserdrucks eingestellt werden. Bewegen Sie die Düse in die gewünschte Massagerichtung. Der Wasserdruck kann durch Rotation des Düsenkopfes erhöht oder reduziert werden. Die Düsen lassen sich mitunter auch vollständig schließen. Bitte beachten Sie, dass das gleichzeitige Schließen mehrerer Düsen zu einem Anstieg des Wasserdrucks im Inneren des Spas führen kann. Erhöhter Wasserdruck kann zu Schäden an Pumpen und Verrohrung führen.

Mikro-Düsen sind festinstalliert und lassen sich nicht einstellen. Sie sind in der Regel für die Massage bestimmter Körperregionen platziert.

Je nach Ausstattung Ihres Spas lassen sich bewegliche und einstellbare Düsen gegeneinander austauschen. Ihr Spa-Fachmann in Ihrer Nähe erläutert Ihnen gerne ob und welche Düsen Ihres Spas getauscht werden können.

ENTLEERUNG

Im Abstand von drei bis vier Monaten ist es in Abhängigkeit vom Zustand des Wassers erforderlich das Wasser Ihres Spa zu erneuern. Bevor Sie mit der Entleerung Ihres Spa beginnen, muss die Stromversorgung direkt an der Hauptsicherung unterbrochen werden. Öffnen Sie die Verkleidung Ihres Spas. Im Steuerungsabteil unter dem Spa befindet sich das Ablaufventil. Schließen Sie einen passenden Schlauch an das Ventil an, um das Wasser vom Spa wegzuleiten. Öffnen Sie anschließend das Abflussventil. Das Wasser läuft aus dem Spa ab.

Konstruktionsbedingt kann nicht das gesamte Wasser aus dem Spa ablaufen. Entfernen Sie das verbleibende Wasser per Hand mit einem Tuch oder einem nicht kratzenden Kunststoffbehälter. Verwenden Sie keine scharfkantigen Gegenstände, da diese die Oberfläche des Spa beschädigen könnten.

Sobald das Spa geleert ist können Sie mit der weiteren Reinigung, wie etwa einer Oberflächenreinigung oder dem Wachsen der Wanne beginnen.

Um das Spa wieder mit Wasser zu befüllen, befolgen Sie bitte die Anweisungen im Abschnitt „Erste Schritte“.

EINWINTERN UND LAGERUNG

Wenn Sie Ihr Spa einwintern oder für einfach für einen längeren Zeitraum nicht verwenden wollen, entleeren Sie es bitte wie oben beschrieben. Zusätzlich zur Entleerung der Wanne müssen die Wasser und Luftschläuche entleert werden.

Um das Pumpensystem trocken zu legen müssen die Schläuche an beiden Enden der Pumpe gelöst werden. Nachdem öffnen der Verbindungen kann das Wasser aus dem Pumpkreislauf abfließen. Vergessen Sie nicht, die Schläuche anschließend wieder korrekt anzuschließen.

HÄUFIGE FRAGEN

KANN ICH MEIN SPA SELBST INSTALLIEREN?

Wir empfehlen, die Installation in jedem Fall von einem Experten durchführen zu lassen. In dem meisten Ländern darf der Anschluss an das Stromnetz ausschließlich von autorisiertem und qualifiziertem Personal durchgeführt werden. Alle Anschlüsse müssen entsprechend dieser Bedienungsanleitung und den in Ihrem Land gültigen Normen durchgeführt werden.

MUSS MEIN SPA AUF EINE BETONPLATTE GESTELLT WERDEN?

Eine Betonplatte ist die beste Basis für Ihr Spa. Alternativ können Sie Ihr Spa auch auf andere Oberflächen mit einer entsprechenden Mindesttragkraft stellen. Beachten Sie, dass Ihr Spa inklusive Wasser und Personen bis zu 2 Tonnen schwer sein kann. Details zur Installation finden Sie im Kapitel „Der richtige Aufstellort“.

WIE OFT MUSS ICH MEIN SPA ENTLEEREN?

In der Regel muss das Wasser im Abstand von drei bis vier Monaten erneuert werden. Bei häufiger Verwendung kann dies mitunter auch früher der Fall sein. Details hierzu finden Sie im Abschnitt „Entleerung“.

WIE OFT MUSS ICH DIE FILTER MEINES SPAS REINIGEN?

Rund einmal pro Monat sollten Sie die Filter von innen nach außen mit einem Gartenschlauch waschen. Im Handel sind spezielle Reiner („Tri Sodium Phosphate“) erhältlich. Filter können über Nacht darin eingelegt werden. Vor dem Wiedereinbau sollten Sie noch-mals gut gespült werden. Wenn Sie Ihr Spa häufig verwenden, empfiehlt sich die Anschaffung eines Ersatzfiltersets, dann können Sie Ihr Spa auch während der Reinigung uneingeschränkt weiterverwenden.

WELCHE ZUSÄTZE BENÖTIGE ICH UND WIE OFT MUSS ICH SIE ZUGEBEN?

Wassertester und Zusätze erhalten Sie bei einem Spa-Fachhändler in Ihrer Nähe oder in gut sortierten Baumärkten. Sie benötigen pH-Regler um den pH-Wert des Wassers zu erhöhen oder zu reduzieren sowie Chlor- oder Brom-Zusätze um Bakterien im Wasser abzu-töten. Weitere spezielle Zusätze können die Schaumbildung reduzieren oder gelöste Metalle filtern. Detaillierte Informationen erhalten Sie beim Spa-Fachmann in Ihrer Nähe.

SICHERHEITSTIPPS: ZUSÄTZE

Spa-Zusätze sind Chemikalien beachten Sie bei deren Verwendung unbedingt folgende allgemeinen Sicherheitstipps.

1. Lesen Sie alle Aufkleber und Warnhinweise aufmerksam vor Verwendung.
2. Mischen Sie keine Chemikalien.
3. Wenn Sie Chemikalien gemeinsam verwenden wollen, mischen Sie diese immer in Wasser, nicht direkt miteinander.
4. Bewahren Sie Chemikalien stets an einem kühlen, trockenen Ort auf.
5. Bewahren Sie Chemikalien für Kinder unzugänglich auf.
6. Wenn Sie die Chemikalien nicht benötigen, schließen Sie die Behälter sorgfältig.
7. Atmen Sie keine Dämpfe ein, die aus der Verpackung der Chemikalien entweichen. Vermeiden Sie jeglichen Kontakt mit Augen, Mund, Nase und Haut.
8. Waschen Sie Ihre Hände nach jeder Verwendung von Chemikalien gründlich.
9. Verwenden Sie nur Chemikalien die Ausdrücklich für die Verwendung in Badewannen und Spas konzipiert wurden.
10. Verwenden Sie keinesfalls Chemikalien, die für Swimming-Pools vorgesehen sind. Diese können Ihr Spa beschädigen.
11. Lassen Sie mit Chemikalien versetztes Wasser in keinen Fall in den Garten oder in Gewässer ablaufen.
12. Prüfen Sie das Wasser Ihres Spas wöchentlich.
13. Stellen Sie sicher, dass sich der pH-Wert Ihres Wassers durchgängig zwischen 7.2 und 7.5 befindet.
14. Befolgen Sie die Anweisungen auf der Verpackung von Reinigungszusätzen und stellen Sie sicher, dass sich der Level stets im korrekten Bereich befindet.

SICHERHEITSTIPPS: HEISSES WASSER

1. Verwenden Sie das Spa niemals bei einer Wassertemperatur von mehr als 40°C / 104°F.
2. Trinken Sie keine alkoholischen Getränke, bevor oder während Sie das Spa benutzen.
3. Wenn Sie Medikamente einnehmen, holen Sie vor der Nutzung des Spas den Rat eines Arztes ein.
4. Verwenden Sie Ihr Spa nicht länger als 15 – 20 Minuten am Stück. Verlassen Sie den Spa und kühlen Sie sich zumindest für die gleiche Zeitdauer ab, bevor Sie wieder in das Spa steigen.
5. Tauchen Sie Ihren Kopf nicht unter die Wasseroberfläche. Das Wasser Ihres Spas enthält mitunter eine hohe Konzentration an Chemikalien.
6. Schwangere Frauen sollten vor der Nutzung des Spa den Rat eines Arztes einholen.
7. Duschen Sie bevor Sie das Spa nutzen.
8. Kinder sollten niemals das Spa ohne Aufsicht von Erwachsenen Nutzen.
9. Wenn Sie Ihr Spa nicht verwenden, decken Sie dieses ab und verhindern Sie den unbefugten Zugriff (z.B. durch Kinder).

ZUSÄTZE: PROBLEME & LÖSUNGEN

Symptom	Mögliche Ursachen	Lösung
Nebeliges Wasser	Hoher Level von organischen Stoffen	pH-Wert prüfen und anpassen
	Partikel die kleiner als der Filterdurchmesser sind	Filter reinigen
	Falscher pH-Wert	pH-Wert prüfen und anpassen
	Hoher Calcium-Level	Calcium-Level prüfen und anpassen.
	Verschmutzter Filter	Filter reinigen
Augen- oder Hautreizung	Falscher pH-Wert	pH-Wert prüfen und anpassen
	Hoher Level von organischen Stoffen	pH-Wert prüfen und anpassen
Klares grünes Wasser	Hohe Konzentration an Kupfer oder Eisen	Mineral-Stoff-Regler beige-ben
Clear brown Water	Hohe Konzentration an Eisen oder Magnesium	Mineral-Stoff-Regler beige-ben
Trübes grünes Wasser	Hohe Algenkonzentration	pH-Wert prüfen und anpassen
Schwarze Flecken	Hohe Algenkonzentration	pH-Wert prüfen und anpassen
Unangenehmer Geruch	Hohe Konzentration an organischen Stoffen	pH-Wert prüfen und anpassen

Starke Schaumbildung	Verschmutzung durch Body-Lotions, Öle und ähnliche Ablagerungen	Ölreiniger begeben
Schmutzrand an Wasseroberfläche	Verschmutzung durch Body-Lotions, Öle und ähnliche Ablagerungen	Ölreiniger begeben

Die Wahrung des richtigen chemischen Gleichgewichts ist von entscheidender Bedeutung für ein gesundes Spa. Die richtige Dosierung wirkt sich außerdem günstig auf die zu erwartende Lebensdauer des Spas aus. Falsche Dosierung von Zusätzen kann sich negativ auf die Gesundheit auswirken und zu Fehlfunktionen des Spas führen. Verwenden Sie Test-Sets, um den pH-Wert und Gehalt an Zusätzen zu messen.

BLUETOOTH

Bluetooth ist standardmäßig inkludiert. – Das Bedienelement verbindet sich automatisch mit Bluetooth.

Schalten Sie auf Ihrem Handy Bluetooth ein – und starten Sie die Suche – JOYONWAY erscheint – Wählen Sie JOYONWAY an und geben Sie den Code 2288 ein und sind mit Bluetooth verbunden – ein Signalton ertönt.

Es kann immer nur ein Gerät mit dem Bluetooth verbunden sein. – Zum Trennen wählen Sie wieder JOYONWAY an und ein Signalton ertönt.



Symbolbild

PB554

Bedienungsanleitung



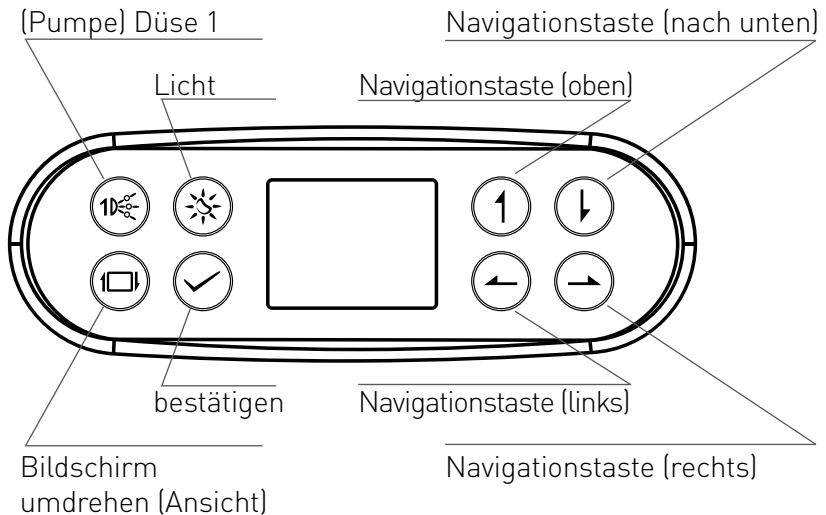
JOYONWAY

WARNUNG

Bitte schließen Sie die Stromversorgung strikt nach dem Typenschild des SPA an.

Bitte schalten Sie den Strom erst ein, wenn das Wasser die Wasserlinie in der Wanne erreicht hat.

Bitte stellen Sie die Uhrzeit und das Datum ein, bevor Sie das SPA-Steuersystem benutzen.



TASTENSPERRE

Lange auf drücken  um die Tastensperre zu lösen.

KURZWAHLTASTE PUMPE

Pumpe hat 2 Stufen – 1. Stufe 1xdrücken, 2.Stufe nochmal drücken. 3. AUS

KURZWAHLTASTE LEUCHTET

Das Licht hat zwei Modi. Im Ein/Aus-Modus kann das Licht durch

Drücken der Taste ein- und ausgeschaltet werden. Im RGB-Modus gibt es 9 Zustände: automatischer Farbwechsel, rot, grün, gelb, blau, lila, cyan, weiß und aus. Der Benutzer kann durch Drücken der Taste zwischen diesen Zuständen umschalten.

☺ TASTE FÜR BILDSCHIRM UMDREHEN

Drücken Sie diese Taste, um das Menü auf den Kopf zu stellen. Die Richtung der Navigationstaste wird entsprechend geändert.

Drücken Sie “☺” im Menü, um zur Funktionsbedienungsschnittstelle zu gelangen. Im Menü wird das Symbol größer angezeigt, wenn sich der Cursor darauf befindet.

Drücken Sie “⏮” um den Cursor auf das Feld zu bekommen “↩”.

Drücken Sie “①” um den Cursor auf das ausgewählte (größere) Symbol zu setzen. Wenn der Cursor die Option “↩” drücken Sie “☺” um zum Hauptmenü zurückzukehren.

Drücken Sie im Menü “⊖” oder “⊕” um die verschiedenen Funktionssymbole in die Mitte des Bildschirms zu verschieben (um die Symbole auszuwählen). Der entsprechende Name und der Arbeitsstatus der Funktion werden am oberen Rand des Bildschirms angezeigt.



Drücken Sie “☺” um den Betriebszustand der gesteuerten Funktion umzuschalten.

SCHNITTSTELLE EINSTELLEN

Bewegen Sie den Cursor auf das Einstellungssymbol “⚙”. Drücken Sie “☺” um in die eingestellte Schnittstelle zu gelangen. In der eingestellten Oberfläche wird das Zeichen hervorgehoben, wenn sich der Cursor darauf befindet. Drücken Sie: “①” oder “⏮” um die Cursorposition zu verschieben. Drücken Sie: “☺” um in die Schnittstelle der zweiten Ebene der gewählten Funktion zu gelangen oder ihren Status zu ändern.

MANUELLE HEIZUNG: (MANUAL HEATING ON)

Wenn die manuelle Heizfunktion gestartet wird, erscheint ein Heizsymbol “♂” in der Schnittstelle für Funktionsabläufe hinzugefügt. Der Benutzer

kann die Heizfunktion auf der Funktionsoberfläche manuell starten. Wenn die manuelle Heizfunktion ausgeschaltet ist, wird das Symbol ausgeblendet.

AUFHEIZZEIT

Wenn der grüne Cursor auf "1" oder "2" ist, drücken Sie "☉" um den Zeitraum als "on" oder "off". Drücken Sie "☉" um in die Zeiteinstellung zu gelangen. In der Zeiteinstellung drücken Sie "☉" um den Cursor zu bewegen. Drücken Sie "☉" und "☉" um die Zeiteinstellung zu bedienen. Drücken Sie "①" und "①" um die Zeitbearbeitung zu beenden, und der Cursor springt zurück auf die linke Seite. Wenn die Zeiteinstellung abgeschlossen ist, drücken Sie "↩", um zurückzukehren und die Einstellung zu speichern.



ACHTUNG!

Die gesamte Zeiteinstellung basiert auf der Systemzeit. Der Benutzer muss also die Systemzeit genau einhalten, bevor er die Zeitspanne einstellen kann.

MANUELLE C-PUMPE

Wenn die manuelle Zykluspumpe gestartet wird, wird ein Zykluspumpensymbol "☉" in der Funktionsschnittstelle angezeigt. Der Benutzer kann die Zykluspumpe in der Funktionsschnittstelle manuell starten. Das Symbol verschwindet, wenn die manuelle Zykluspumpenfunktion ausgeschaltet wird.



FILTERZEIT

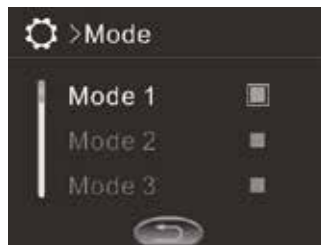
Wenn das System auf den zeitgesteuerten Wasserzyklusmodus eingestellt ist, sind die Ein/Aus- und Zeiteinstellungen dieselben wie die Zeiteinstellungen der zeitgesteuerten Heizung.



MODUS

Das Bedienfeld des PB554 kann fünf verschiedene Modi speichern. Der Modus kann die Zustände von Pumpe, Gebläse, Ozon, Heizung und Licht speichern.

So speichern Sie die Einstellung: In "⚙ > MODE" Bewegen Sie den Cursor auf die zu speichernden Elemente und drücken Sie "⏏". Wenn das Quadrat auf der rechten Seite des Elements ausgefüllt ist, bedeutet dies, dass der aktuelle Modus gespeichert ist. o wählen Sie den gespeicherten Modus aus: Unter "8", drücken Sie "⏏" um die gespeicherten Modi auszuwählen.



EINSTELLUNG DER TEMPERATUR

Der Temperatureinstellbereich beträgt 10 °C bis 40 °C. In Set-> Temperatur, drücken Sie "⊖" und "⊕" zum Einstellen des Wertes der Temperatur. Der Wert wird nach Verlassen des Menüs automatisch gespeichert.



TEMP. EINHEIT (TEMP UNI)

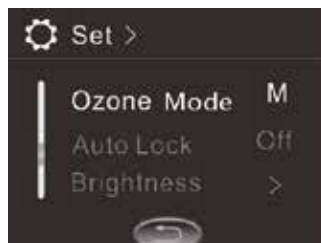
Die Temperatureinheit kann als °C eingestellt werden oder °F eingestellt werden.

AUTOMATISCHES SCHLOSS – TASTENSPERRE (AUTO LOCK)

Die Startzeit für die automatische Sperre kann auf "Aus", "30 Sekunden", "1 Minute" oder "3 Minuten" eingestellt werden. Wenn die Sperrfunktion gestartet ist, drücken Sie 3 Sekunden lang "⏏", bis "Auto lock" verschwindet und das Bedienfeld entriegelt wird.

OZON

Ozon hat zwei Modi: automatisch und manuell. Ozon kann als Autostart oder als manueller Start eingestellt werden. Im manuellen Startmodus wird ein Symbol "⚡" hinzugefügt. Der Benutzer kann den Ozongenerator manuell über die Funktionssteuerung Schnittstelle.



HELLIGKEIT

Helligkeitsbereich der
Hintergrundbeleuchtung: 1-16



DATUM UND UHRZEIT

In "⚙️ > Date & Time" Können , Datum und Uhrzeit eingestellt werden. Wenn das Steuersystem stromlos ist, kann die korrekte Zeiteinstellung für einige Tage beibehalten werden.



TROUBLESHOOTING

Wenn einige Probleme auftreten, die die Aufmerksamkeit des Benutzers erfordern, werden die Alarminformationen auf dem Bedienfeld angezeigt. Wenn mehrere Probleme gleichzeitig auftreten, werden die Alarminformationen nacheinander angezeigt. Unten finden Sie ein Beispiel.

Nachfolgend finden Sie eine detaillierte Beschreibung der Alarminformationen des Kontrollsystems.

ALARMIERENDE INFORMATIONEN DISPLAY POSITION



TEMPERATURSENSOR ABGEKLEMMT

Das Steuersystem erkennt, dass der Temperatur der Temperatursensor nicht angeschlossen ist. Bitte überprüfen Sie den Anschluss des Temperatursensors an das System. Ersetzen Sie ihn ggf. durch einen



neuen. Wenn das Problem weiterhin besteht, wenden Sie sich bitte an den technischen Support.

KURZSCHLUSSANZEIGE DES TEMPERATURSENSORS

Das Kontrollsystem erkennt, dass der Temperatur Der Temperatursensor ist kurzgeschlossen. Bitte überprüfen Sie den Temperatursensor und seinen Anschluss. Tauschen Sie ihn ggf. gegen einen neuen aus.

F2: TEMPERATURSENSOR
Kurzschluss

WASSERDURCHFLUSS ABNORMAL

Das Kontrollsystem erkennt eine hohe Temperatur. Wenn das Heizgerät gestartet wird und kein Wasser vorhanden ist kein Wasser oder der Wasserdurchfluss ist zu gering, kann dieser Fehlercode erscheinen.

F3: WASSERDURCHFHLUSS
STÖRUNG

Maßnahme: Bitte stellen Sie sicher, dass genügend Wasser in der SPA-Wanne ist und der Heizungsumlauf nicht behindert wird.

DIE TEMPERATUR IST ZU NIEDRIG

Das Kontrollsystem stellt fest, dass die Temperatur des Temperatursensors zu niedrig ist. Achten Sie bitte auf das Problem des Einfrierens.

F4: TEMPERATUR IST
ZU NIEDRIG

WASSERDURCHFLUSS ABNORMAL

Das Kontrollsystem erkennt eine Übertemperatur, die den automatischen Überhitzungsschutz aktiviert. Wenn das Heizgerät gestartet wird und es gibt kein Wasser oder der Wasserdurchfluss ist zu gering, kann dieser Fehlercode erscheinen.

F5: WASSERFLUSS
ABNORMAL

Maßnahme: Bitte stellen Sie sicher, dass genügend Wasser in der SPA-Wanne ist und der Heizungsumlauf nicht behindert wird.

MANUELL RÜCKSTELLBARER THERMOSCHALTER OFFEN

Es zeigt an, dass die Temperatur der Heizungsleitung zu hoch ist. Bitte kontaktieren Sie den technischen Support .

**F6:HANDRÜCKSTELLUNG
THERMOSCHALTER OFFEN**

EEPROM (HAUPTPLATINENSPEICHER) FEHLER

Trennen Sie das System von der Stromversorgung und warten Sie 10 Sekunden, um das System wieder einzuschalten. Wenn das Problem weiterhin besteht, wenden Sie sich bitte an den technischen Support.

**F8:EEPROM(SPEICHER)
FEHLER**

ANZEIGE VON SYSTEMEINSTELLUNGSFEHLERN

Grund: Nach dem Anschließen der Stromversorgung liest das System die falsche Systemkonfiguration aus dem EEPROM (Hauptplatinenspeicher). Maßnahme: Trennen Sie das System von der Stromversorgung und warten Sie 10 Sekunden, bevor Sie es wieder einschalten. Wenn das Problem weiterhin besteht, wenden Sie sich bitte an den technischen Support.

**F9:FEHLER BEI DEN
SYSTEMEINSTELLUNGEN**

MONTAGEANLEITUNG

SCHRITT 1



SCHRITT 2



SCHRITT 3



SCHRITT 4





SCHRITT 5



SCHRITT 6



SCHRITT 7



SCHRITT 8

Nord- Amerika

UL 1563 Sixth Ed.

UL file: E182156

CAN/CSA C22.2 No. 218.1-13 (2013)

FCC part 15 (2015) subpart B

ICES-003 (2016)



Europa und International

IEC 60335-1, A2 : 2008

IEC 60335-2-60, A1 : 2013

EN 55014-1 : 2006, A1 : 2009, A2 : 2011

EN 55014-2 : 2015

EN 61000-3-2 : 2014

EN 61000-3-3 : 2013



Bitte nehmen Sie sich ein paar Minuten Zeit und füllen Sie die nachfolgenden Felder vollständig aus. Sie werden die Informationen mitunter für die Wartung oder eine etwaige Reparatur Ihres Spas benötigen.

Spa-Modell

Spa-Farbe

Seriennummer

Kaufdatum

Händler

Modell-Nummer der Bedieneinheit

Modell-Nummer der Steuerbox

Anzahl und Leistung der Pumpen

Modell-Nummer der Filter
