

## Akku-Ventilator Cordless fan



### DE Gebrauchsanleitung

Liebe Kundin, lieber Kunde,  
wir freuen uns, dass du dich für unseren MAXXMEE Akku-Ventilator entschieden hast. Durch seinen genialen Klappmechanismus und die stufenlos einstellbare Teleskopstange ermöglicht er eine individuelle Höheneinstellung und ist platzsparend zu verstauen – ideal für Zuhause und unterwegs. Solltest du Fragen zum Produkt sowie zu Ersatz-/Zubehörteilen haben, wende dich an den Kundenservice über unsere Website: [www.dspro.de/kundenservice](http://www.dspro.de/kundenservice)

Wir wünschen dir viel Freude an deinem  
MAXXMEE Akku-Ventilator.

#### Informationen zur Gebrauchsanleitung

Lies vor dem ersten Gebrauch des Produktes diese Gebrauchsanleitung sorgfältig durch und bewahre sie für spätere Fragen und weitere Nutzer auf. Sie ist ein Bestandteil des Produktes. Hersteller und Importeur übernehmen keine Haftung, wenn die Angaben in dieser Gebrauchsanleitung nicht beachtet werden.

#### SYMBOLE



Gefahrenzeichen: Dieses Symbol zeigt mögliche Gefahren an. Die dazugehörenden Sicherheitshinweise aufmerksam lesen und befolgen.



Schaltzeichen für Gleichstrom



Gebrauchsanleitung vor Benutzung lesen.

#### SIGNALWÖRTER

**WARNUNG** warnt vor möglichen schweren Verletzungen und Lebensgefahr

**HINWEIS** warnt vor Sachschäden

#### BESTIMMUNGSGEMÄßER GEBRAUCH

- Das Produkt ist zum Kühlen von Luft vorgesehen. Es ist ein Ventilator, der für kleinere Flächen geeignet ist. Das Produkt ersetzt keine Klimaanlage.

- Das Produkt ist **kein** Spielzeug.
- Das Produkt ist für den privaten Gebrauch, nicht für eine gewerbliche Nutzung konzipiert. Das Produkt nur wie in der Gebrauchsanleitung beschrieben nutzen. Jede weitere Verwendung gilt als bestimmungswidrig.



#### WARNUNG – Verletzungsgefahr

- Kinder und Tiere von Plastikbeuteln und -folien fernhalten! Es besteht Erstickungsgefahr.
- Sollte der Akku auslaufen, Körperkontakt mit der Batteriesäure vermeiden. Schutzhandschuhe tragen. Bei Kontakt mit Batteriesäure die betroffenen Stellen sofort mit reichlich klarem Wasser spülen und umgehend medizinische Hilfe in Anspruch nehmen. Es besteht Verätzungsgefahr durch Batteriesäure.
- Haare, Schmuck oder Kleidungsstücke z. B. Schals von dem Produkt fernhalten, sie könnten sich in den Rotorblättern verfangen.

#### HINWEIS – Risiko von Material- und Sachschäden

- Nur Original-Zubehörteile des Herstellers verwenden, um die Funktionsweise des Produktes nicht zu beeinträchtigen und eventuelle Schäden zu verhindern.
- Keine spitzen Gegenstände in das Produkt stecken.
- Das Produkt vor Hitze, offenem Feuer, direktem Sonnenlicht, Minustemperaturen, lang anhaltender Feuchtigkeit, Nässe und Stößen schützen.
- Bei Schäden/Störungen das Produkt sofort ausschalten. Das Produkt nicht benutzen, wenn es beschädigt ist.
- Keine Veränderungen am Produkt vornehmen. Nicht versuchen, es eigenständig zu reparieren oder Teile zu ersetzen. In Schadensfällen den Kundenservice kontaktieren.
- Niemals ätzende oder scheuernde Reinigungsmittel verwenden. Diese können die Oberfläche beschädigen.
- Das Produkt an einem trockenen, sauberen Ort außerhalb der Reichweite von Kindern und Tieren lagern.

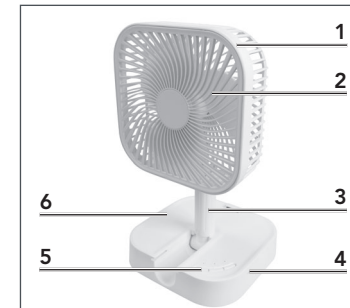
#### LIEFERUMFANG

- 1 x Akku-Ventilator
- 1 x USB-Kabel (A-Stecker an Micro-B-Stecker)
- 1 x Gebrauchsanleitung

Den Lieferumfang auf Vollständigkeit und die Bestandteile auf Transportschäden überprüfen. Bei Schäden nicht verwenden, sondern den Kundenservice kontaktieren.

Eventuelle Folien, Aufkleber oder Transportschutz vom Produkt abnehmen. **Niemals das Typenschild und eventuelle Warnhinweise entfernen!**

#### PRODUKTÜBERSICHT



- 1 Ventilatorkopf
- 2 Rotorblätter
- 3 Teleskopstange mit Arretierung
- 4 Ladebuchse
- 5 Bedientasten mit Kontrollleuchten
- 6 Standfuß

#### AKKU AUFLADEN

##### Beachten!

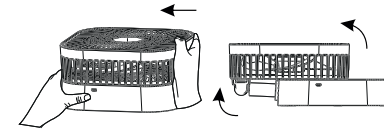
- Es wird zusätzlich ein USB-Netzadapter benötigt, der den technischen Daten des Produktes entspricht (siehe Typenschild oder „Technische Daten“). Dieser ist nicht im Lieferumfang enthalten.
- Das Produkt nicht über einen Computer aufladen, da aufgrund des hohen Ladestroms der Computer beschädigt werden könnte.

Den Akku vor dem ersten Gebrauch vollständig aufladen, damit er die volle Kapazität erreicht.

- Den Micro-USB-Stecker des USB-Kabels in die Ladebuchse (4) am Produkt und den USB-Stecker in die Buchse eines USB-Netzadapters stecken.
- Den USB-Netzadapter an eine gut zugängliche Steckdose anschließen.
- Die Kontrollleuchten (5) blinken beim Aufladen:  
LOW + MED + HIGH blinken = Ladestatus unter 40 %  
LOW leuchtet, MED + HIGH blinken = ca. 40 % geladen  
LOW + MED leuchten, HIGH blinkt = ca. 70 % geladen

- LOW + MED + HIGH leuchten = 100 % geladen
- Wenn alle Kontrollleuchten dauerhaft leuchten, ist der Akku vollständig aufgeladen. Den USB-Netzadapter aus der Steckdose ziehen und das USB-Kabel vom Produkt trennen.

#### AUFKLAPPEN



- Den Ventilatorkopf (1) vom Standfuß schieben, 180° umklappen und mit der Teleskopstange (3) nach oben klappen.



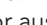


- Die Arretierung festdrehen, um ein ungewolltes Herunterklappen zu verhindern.



- Die Teleskopstange auf die gewünschte Länge ausziehen.

#### BENUTZUNG

- Die Bedientaste 1 /  für ca. 2 Sekunden drücken, um das Produkt einzuschalten. Die Rotorblätter (2) beginnen sich auf Stufe 1 zu drehen. Die Kontrollleuchte LOW leuchtet.
- Drehgeschwindigkeit der Rotorblätter erhöhen:
  - Bedientaste 1 / LOW = Stufe 1, langsames Drehen
  - Bedientaste 2 / MED = Stufe 2, mittleres Drehen
  - Bedientaste 3 / HIGH = Stufe 3, schnelles Drehen
  - Bedientaste 1 /  = Ein- und Ausschalten
- Den gewünschten Neigungswinkel einstellen, indem der obere Teil des Ventilators nach hinten gedrückt oder nach vorn gezogen wird.
- Um den Ventilator auszuschalten, die Bedientaste 1 /  für ca. 2 Sekunden drücken. Die Rotorblätter kommen zum Stillstand, die Kontrollleuchten erlöschen.

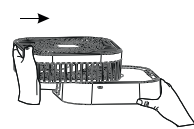
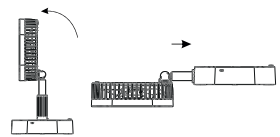
#### Kundenservice / Importeur | Customer Service / Importer:

DS Produkte GmbH, Am Heisterbusch 1, 19258 Gallin  
Deutschland | Germany  
Tel.: +49 38851 314650\*

\*Anruf in das deutsche Festnetz zum Tarif Ihres Anbieters.  
Calls to German landlines are subject to your provider's charges.

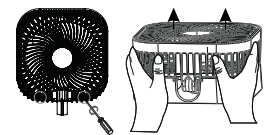
## ZUSAMMENKLAPPEN

1. Die Teleskopstange (3) ggf. wieder zusammenschieben.
2. Die Arretierung lösen und den Ventilatorkopf (1) mit Teleskopstange nach unten klappen.



3. Den Ventilatorkopf auf den Standfuß schieben. Er muss hörbar einrasten.

## REINIGUNG



1. Die beiden Schrauben an der Abdeckung mit einem geeigneten Schraubendreher lösen.
2. Die Abdeckung des Ventilatorkopfes (1) mit beiden Händen vorsichtig hochschieben.
3. Die Rotorblätter (2) von Staub und Schmutz befreien. Auf keinen Fall Wasser für die Reinigung verwenden!
4. Die Abdeckung wieder aufsetzen und festdrücken.
5. Die beiden Schrauben wieder einsetzen und handfest verschrauben.

## TECHNISCHE DATEN

Artikelnummer:	03095
Modellnummer:	BG-F-00128
Strom:	3,7 V (Li-Ion Akku, 3600mAh)
Stromversorgung:	5 V, 2 A-Adapter (nicht enthalten)
ID Gebrauchsanleitung:	Z 03095 M DS V1.1 0420 uh

## ENTSORGUNG



Das Verpackungsmaterial umweltgerecht entsorgen und der Wertstoffsammlung zuführen.



Dieses Produkt unterliegt der europäischen Richtlinie 2012/19/EU für Elektro- und Elektronik-Altgeräte (WEEE). Dieses Produkt mit eingebautem Akku nicht als normalen Hausmüll, sondern umweltgerecht über einen behördlich zugelassenen Entsorgungsbetrieb entsorgen.

## EN Operating Instructions

Dear Customer,

We are delighted that you have chosen our MAXXMEE cordless fan. Its ingenious folding mechanism and the infinitely adjustable telescopic rod allows you to set the height to your individual preference and store it away so as to save space – ideal for use at home and on the go.

If you have any questions about the product and about spare parts/accessories, contact the customer service department via our website: [www.dspro.de/kundenservice](http://www.dspro.de/kundenservice)

We hope you have a lot of fun with your MAXXMEE cordless fan.

### Information About the Operating Instructions

Before using the product for the first time, please read through these operating instructions carefully and keep them for future reference and other users. They form an integral part of the product. The manufacturer and importer do not accept any liability if the information in these operating instructions is not complied with.

## SYMBOLS



Danger symbol: This symbol indicates possible dangers. Read the associated safety notices carefully and follow them.



Symbol for direct current



Read operating instructions before use.

## SIGNAL WORDS

**WARNING** warns of possible serious injuries and danger to life

**NOTICE** warns of material damage

## INTENDED USE

- The product is intended to be used to cool air. It is a fan that is suitable for smaller spaces. The product is not a substitute for an air-conditioning system.

- The product is **not** a toy.
- The product is designed for personal use only and is not intended for commercial applications. The product should only be used as described in the operating instructions. Any other use is deemed to be improper.



### WARNING – Danger of Injury

- Keep children and animals away from plastic bags and films! There is a danger of suffocation.
- If the battery leaks, avoid physical contact with the battery acid. Wear protective gloves. If you touch battery acid, rinse the affected areas with abundant clear water straight away and seek medical assistance immediately. There is a danger of burns from battery acid.
- Keep hair, jewellery or items of clothing, e.g. a scarf, away from the product, they could become caught in the rotor blades.

### NOTICE – Risk of Damage to Material and Property

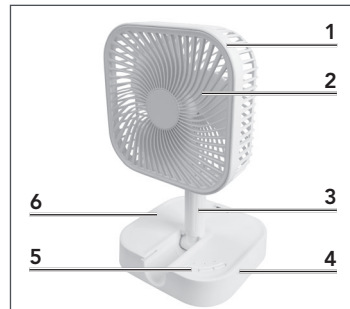
- Use only original accessories from the manufacturer in order to guarantee that there is no interference that may prevent the product from working and to avoid possible damage.
- Do not stick any pointed objects into the product.
- Protect the product from heat, naked flames, direct sunlight, sub-zero temperatures, persistent moisture, wet conditions and impacts.
- In the event of damage / faults, switch the product off immediately. Do not use the product if it is damaged.
- Do not make any modifications to the product. Do not try to repair it yourself or to replace any individual parts. In the event of any damage, contact the customer service department.
- Never use any caustic or abrasive cleaning agents. These may damage the surface.
- Store the product in a dry, clean place which is out of the reach of children and animals.

## ITEMS SUPPLIED

- 1 x cordless fan
- 1 x USB cable (A connector to Micro-B connector)
- 1 x operating instructions

Check the items supplied for completeness and the components for transport damage. If you find any damage, do not use the product but contact our customer service department. Remove any possible films, stickers or transport protection from the product. **Never remove the rating plate and any possible warnings!**

## PRODUCT OVERVIEW



- 1 Fan head
- 2 Rotor blades
- 3 Telescopic rod with locking mechanism
- 4 Charging socket
- 5 Operating buttons with control lamps
- 6 Base

## CHARGING UP THE BATTERY

### Please Note!

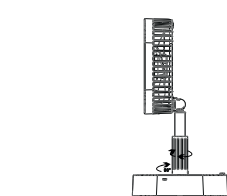
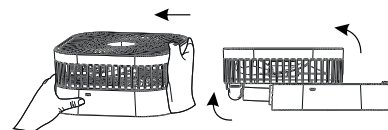
- A USB mains adapter corresponding to the technical data of the product is also required (see rating plate or “Technical Data”). This is not supplied with the product.
- Do not charge up the product via a computer because the computer might be damaged by the high charging current.

Charge up the battery fully before you first use the product so that it reaches full capacity.

1. Plug the Micro-USB connector of the USB cable into the charging socket (4) on the product and the USB connector into the socket of a USB mains adapter.
2. Connect the USB mains adapter to an easily accessible plug socket.
3. The control lamps (5) flash during charging.  
LOW + MED + HIGH flashing = charge status below 40%  
LOW lit up, MED + HIGH flashing = approx. 40% charged  
LOW + MED lit up, HIGH flashing = approx. 70% charged  
LOW + MED + HIGH lit up = 100% charged




4. If all control lamps are constantly lit, the battery is fully charged. Pull the USB mains adapter out of the plug socket and disconnect the USB cable from the product.

## UNFOLDING



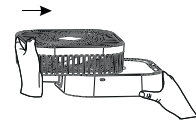
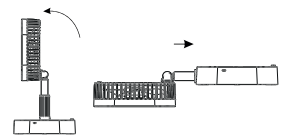
2. Turn the locking mechanism to secure it in order to prevent accidental folding down.
3. Extend the telescopic rod to the length you want.

## USE

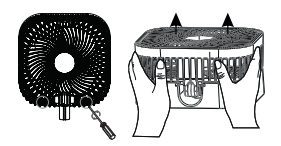
1. Press the operating button 1 /  for approx. 2 seconds to switch on the product. The rotor blades (2) begin to rotate on level 1. The control lamp LOW lights up.
2. Increase the speed of rotation of the rotor blades:
  - Operating button 1 / LOW = Level 1, slow rotation
  - Operating button 2 / MED = Level 2, medium rotation
  - Operating button 3 / HIGH = Level 3, fast rotation
  - Operating button 1 /  = Switch on and off
3. Set the tilt angle you want by pressing the top part of the fan down or pulling it forwards.
4. To switch off the fan, press the operating button 1 /  for approx. 2 seconds. The rotor blades come to a standstill, the control lamps go out.

## FOLDING UP

1. Collapse the telescopic rod (3) again if necessary.
2. Release the locking mechanism and fold down the fan head (1) with the telescopic rod.
3. Slide the fan head onto the base. It must engage audibly.



## CLEANING



1. Undo the two screws on the cover using a suitable screwdriver..
2. Carefully push up the cover of the fan head (1) with both hands.
3. Remove any dust and dirt from the rotor blades (2). **Under no circumstances should you use water for cleaning!**
4. Place the cover back on and press it on firmly.
5. Reinsert the two screws and screw them so they are handtight.

## TECHNICAL DATA

Article number:	03095
Model number:	BG-F-00128
Power:	3.7 V (Li-ion battery, 3600mAh)
Power supply:	5 V, 2 A-Adaptor (not supplied)
ID operating instructions:	Z 03095 M DS V1.1 0420 uh

## DISPOSAL



Dispose of the packaging material in an environmentally friendly manner so that it can be recycled.



This product is governed by the European Directive 2012/19/EU on waste electrical and electronic equipment (WEEE). Do not dispose of this product with a built-in battery as normal domestic waste, but rather in an environmentally friendly manner via an officially approved waste disposal company.